



China Greenland Broad Greenstate Group Company Limited

中國綠地博大綠澤集團有限公司

(於開曼群島註冊成立的有限公司)

(股份代號：1253)



中期報告

2019





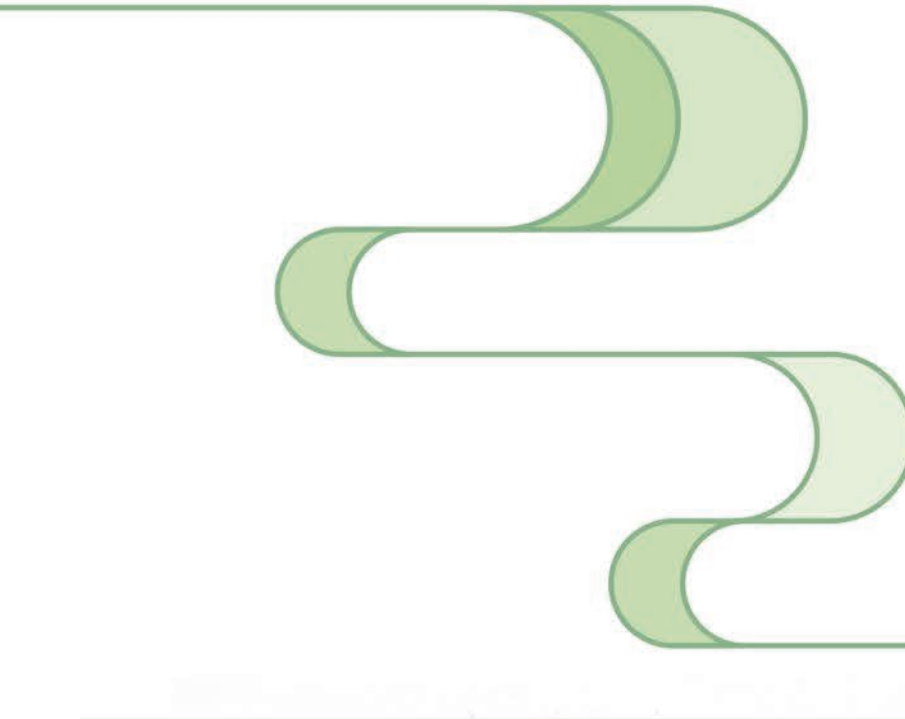
博採眾長
Eclectic

大有作為
Accomplishment

精益求精
Excelsior

深生不息
Continuous

博大 精深





目錄

公司資料	2
財務摘要	4
主席報告書	5
管理層討論與分析	8
其他資料及企業管治概要	15
簡明綜合中期損益表	23
簡明綜合中期其他全面收益表	24
簡明綜合中期財務狀況表	25
簡明綜合中期權益變動表	27
簡明綜合中期現金流量表	28
簡明綜合中期財務資料附註	30
釋義	60



公司資料

公司名稱

中國綠地博大綠澤集團有限公司

股份上市地點

香港聯合交易所有限公司－主板

股份代號

1253

股份名稱

中國綠地博大綠澤

董事會

執行董事

吳正平先生(主席兼行政總裁)
肖莉女士(副總裁)
朱雯女士(副總經理)
陳敏女士(財務副總監)

獨立非執行董事

戴國強先生
金荷仙博士
陳榮斌博士

公司秘書

孫亞錚女士

授權代表

朱雯女士
孫亞錚女士

審核委員會

陳榮斌博士(主席)
戴國強先生
金荷仙博士

薪酬委員會

金荷仙博士(主席)
戴國強先生
朱雯女士

提名委員會

戴國強先生(主席)
肖莉女士
金荷仙博士

註冊辦事處

The offices of Maples Corporate Services Limited
PO Box 309, Ugland House
Grand Cayman, KY1-1104
Cayman Islands

總部及中國主要營業地點

中國上海市
諸光路1588弄
虹橋世界中心5幢D3棟8樓

香港營業地點

香港
皇后大道東183號
合和中心54樓

公司資料



核數師

安永會計師事務所
香港
中環
添美道1號
中信大廈22樓

主要往來銀行

上海銀行長寧支行

公司網站

www.greenland-broadgreenstate.com.cn

開曼群島股份過戶登記總處

Maples Fund Services (Cayman) Limited
PO Box 1093
Boundary Hall
Cricket Square
Grand Cayman, KY1-1102
Cayman Islands

香港股份過戶登記分處

卓佳證券登記有限公司
香港
皇后大道東183號
合和中心54樓



財務摘要

截至6月30日止六個月

	2019年 人民幣千元 (未經審核)	2018年 人民幣千元 (未經審核)	變動	
			人民幣千元	%
收益	353,941	617,632	(263,691)	(42.69)
毛利	95,451	164,368	(68,917)	(41.93)
除稅前利潤	63,141	84,169	(21,028)	(24.98)
母公司擁有人應佔純利	50,857	65,131	(14,274)	(21.92)

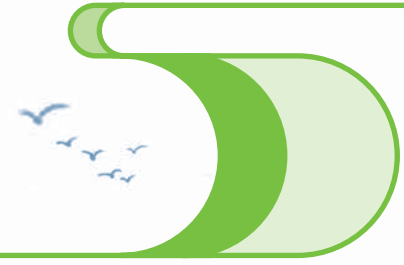
	2019年 6月30日 人民幣千元 (未經審核)	2018年 12月31日 人民幣千元 (經審核)	變動	
			人民幣千元	%
總資產	3,783,846	3,395,328	388,518	11.44
母公司擁有人應佔權益總額	896,779	844,948	51,831	6.13

截至6月30日止六個月

	2019年 (未經審核)	2018年 (未經審核)
盈利能力比率(%)		
毛利率	27.0%	26.6%
純利率	14.4%	10.6%
資產回報率	1.3%	1.5%
股本回報率	5.0%	7.5%

	2019年 6月30日 (未經審核)	2018年 12月31日 (經審核)
營運資金數據		
流動比率(倍)	1.0	1.1
資產負債比率(%)	71.2	69.4

主席報告書



致各位尊敬的股東：

本人很榮幸能代表中國綠地博大綠澤集團有限公司及其附屬公司之董事會，向各位股東欣然提呈本集團於截至2019年6月30日止六個月未經審核綜合中期業績。

在經歷了經濟增速放緩、中央去槓桿、金融市場金融調控周期等宏觀環境因素後，PPP模式的發展收緊。經過調整、規範化的時期，盡管PPP仍面臨中國財政部(「財政部」)的清庫管理，但其仍為重要的融資工具。國家發改委於2019年印發了《關於依法依規加強PPP項目投資和建設管理的通知》，旨在讓地方政府、社會資本方、諮詢服務機構和金融機構能夠更為合規地推進PPP項目落地工作。在大力發展基礎設施和公共服務的背景下，PPP模式作為基礎設施投融资模式的重要選擇，將迎來新的格局。

本集團自成立以來，一直堅持做好園林綠化的生態保育工作，目標成為行業的領先企業，已經形成「資本+技術+全產業鏈」發展的成熟模式，積極落實「戰略政策化，經營精準化，管理精細化，利益共享化」精神，遵循市場規律，順勢而為，實現與政府、客戶、社會的共贏。

於報告期間，本集團實現總收入為人民幣353.94百萬元，相比去年同期降低42.69%，這是由於報告期內剔除了已於去年轉讓的杭州中靈園林景觀設計有限責任公司的收入份額。本集團於報告期內實現的毛利率及純利率分別為27.0%及14.4%，相比去年全年有所提升，這主要歸功於本集團於報告期間內主動調整項目落地節奏，採用更科學高效的管理模式，合理安排施工進度，大幅降低管理成本，本集團的經營業績正在逐步恢復。預計2019年下半年，本集團將會有序提升項目的落地速度。

市場回顧

近年來，中國生態修復行業市場規模不斷擴大，對生態保護的投資亦不斷加大。預計十三五期間，中國生態保護和環境治理投資額會進一步提升，生態環保行業快速發展。

全國生態環境保護工作會議提出要堅決打贏藍天保衛戰、全力打好碧水保衛戰、扎實推進淨土保衛戰。圍繞三大保衛戰，《關於推進實施鋼鐵行業超低排放的意見》、《長江保護修復攻堅戰行動計劃》、《「無廢城市」建設試點工作方案》等政策推出，大氣治理效果持續鞏固，水治理重要性不斷提升，固廢監管力度更嚴，氣、水、土相關的監測要求更上一個台階，細分領域治理需求仍充分。園林企業近年來紛紛將業務拓展至大生態領域，使整體環保需求增大。

主席報告書

2019年3月5日，中國國務院總理李克強在政府工作報告中提出，創新項目融資方式，適當降低基礎設施等項目資本金比例，用好開發性金融工具，吸引更多民間資本參與重點領域項目建設。落實民間投資支持政策，有序推進政府和社會資本合作。2019年3月7日，財政部發佈《關於推進政府和社會資本合作規範發展的實施意見》，規定了規範的PPP項目應當符合的六項條件，並明確指出新簽約政府付費項目的審慎要求。由於PPP的資金需求較大，根據最新下發的文件指示，地方政府專項債可以作為資本金參與項目投資，這意味著地方政府可以在PPP中適度增加槓桿，這將極大緩解社會資本的融資壓力。

據財政部PPP中心統計，截至2019年6月底，財政部PPP綜合信息平台項目管理庫累計項目9,036個，投資金額達人民幣13.6萬億元；累計落地項目5,811個、投資額8.8萬億元，落地率64.3%；累計開工項目3,446個、投資額5.1萬億元，開工率59.3%。自2014年以來，累計投資額前三位的行業為交通運輸、市政工程、生態建設和環境保護，2019年上半年，上述幾個行業的淨增投資額依然排名前列。

積極佈局項目推進

於報告期內，本集團完成在河南省禹州市的神屋老街改造、神屋主題公園和肖河濱水景觀PPP項目，此項目榮獲2018年上海市「園林杯」優質工程獎。同時，本集團另在多個地區推進綠化項目，如西安常寧新區瀟河濕地公園及相關工程建設PPP項目、泉州海西植物園PPP項目、肇慶高新區將軍山體育公園PPP項目、南寧園博園田園風光區(EPC)公益性建設項目、岐山縣太平塔廣場建設PPP項目、商河經濟開發區道路及配套設施工程之PPP項目、河南省固始縣南湖生態文化園建設PPP項目、河南省開封市祥符區惠濟河濕地公園PPP項目、綿竹市全局旅遊一期PPP項目、鎮平縣九曲河生態環境綜合治理工程PPP項目及社旗縣賒店鎮古碼頭恢復暨配套基礎設施建設EPC項目。

做政府所想，為市場所需

目前，本集團的主要業務遍佈全國，2018年更完成了全國七大經營總部的戰略佈局，充分發揮各自在所屬區域的優勢，積極探索與當地政府的合作契機以及更豐富的客戶源，為將來承接更多項目打下了良好的基礎。此外，本集團依靠全產業鏈的綜合解決能力，通過以往及正在開展中項目的良好合作，充分發揮自身優勢並結合當地的潛在資源，為政府訂制符合當地發展需要的生態建設方案，在激烈的市場競爭中佔得一席之地。

主席報告書



秉承創新研發

本集團在不斷推進項目落地的同時針對各個項目進行專利技術的開發及課題研究，在植物培育、土壤改良及水生態治理領域取得重要成果。本集團在已有技術積累、工程經驗及產品優勢的基礎上，持續投入大量資金用於建立企業的技術中心，堅持自主開發為主、引進消化吸收為輔，不斷加強產學研合作與知識產權建設，並積極實現科技產業化。於報告期內，本集團已經完成的研發項目有，鹽鹼地區改良防鹽排鹽關鍵技術的研究及工程實施、人工濕地水環境生態修復與污染水域生態治理關鍵技術、城市近自然濕地水生植物群落構建關鍵技術研究及示範應用、園林有機廢棄物生物處理技術研究等。

展望

PPP模式是國家十三五期間針對基礎設施與公用事業項目力推的開發模式，得到了各級政府與各類社會資本的積極響應。加之現階段國家各項政策的大力支持，PPP未來的發展將邁向穩健、可持續階段。

在流動性緊縮以及地方政府債務嚴格監管的雙重不利因素下，本集團積極盤活存量項目，加大在手項目的回款力度，嚴控項目質量，並著重研發。截止目前，本集團在手訂單量儲備充足，接單量在穩步有序增長。

未來，本集團將繼續響應國家生態文明建設號召，對相關生態景觀建設按照「特色鮮明、產業發展、綠色生態、美麗宜居」的要求進行科學規劃，因地制宜地推動當地經濟的發展，改善當地居民的生活，實現項目的可持續發展，積極構建「山青、水淨、天藍、地綠、城美、人和」的美麗家園，助力「美麗中國」早日實現。

吳正平先生

主席兼行政總裁

2019年8月29日



管理層討論與分析

行業回顧

2018年，社會融資環境收緊，園林企業的融資難度提升。2019年，在國家政策利好的形勢下，加上相關監管政策的規範約束，園林行業有望慢慢復蘇，逐步走向正軌。PPP新增落地項目同比有所增加，PPP管理庫項目和落地項目中，生態建設和環境保護排名前列。在經過了五、六年的高速發展期後，PPP項目從建設期進入運營期。

市政PPP項目因結算周期較長，合作方在項目進度的評估及付款安排方面也存在差異，使得園林企業在所承接PPP項目上承擔了較大的墊資壓力。園林企業基於對項目合同方未來支付能力的綜合考慮，會優先選擇能夠入庫或者經過審批的PPP項目。自2018年下半年開始，貨幣政策逐步從趨緊轉向穩健；2019年，社會融資環境有所改善，企業整體融資狀況亦有好轉，園林企業經營狀況將隨之改善。

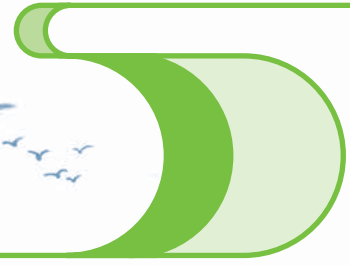
業務回顧

本集團從研究、規劃到建設、運營，採用全產業鏈的運作模式，為政府部門和國資企業提供生態建設一體化的解決方案。本集團是世界500強綠地旗下以生態建設為主的全產業鏈多元化投資平台。本集團自建立七大經營總部以來，形成了項目投資、設計規劃、工程施工、商業運營、苗木研究、文旅管理六大板塊佈局，業務佈局涵蓋全國。

報告期內，本集團實現總收益人民幣35,394萬元，母公司擁有人應佔純利人民幣5,086萬元，毛利率27.0%，淨利率14.4%。由於報告期內本集團剔除了已於去年轉讓的杭州中靈園林景觀設計有限責任公司的收入份額，故報告期內總收益相比去年同期有所降低。本集團在去年完成全國範圍內規模化佈局的基礎上，今年在高品質、科學化發展的戰略導向下，主動調整項目落地節奏，合理安排施工進度，實現了毛利率和淨利率的同步提升。

2019年1月17日，本集團的間接全資附屬公司，分別為博大綠澤生態和上海東江建築勘察設計工程有限公司（「上海東江」）及本集團的間接擁有附屬公司上海鹿屋企業管理諮詢中心（有限合夥）成功中標了綿竹市全局旅遊一期建設之PPP項目，該項目總投資額為19.08億元人民幣，合作期20年（2年建設期及18年營運期）。

管理層討論與分析



2019年3月20日，博大綠澤生態、本集團的間接非全資附屬公司中博建設工程集團有限公司（「**中博建設**」）、本集團的間接擁有附屬公司上海祝琛企業管理諮詢中心（有限合夥）（「**上海祝琛**」）及獨立第三方黑龍江省華龍建設有限公司，成功競得鎮平縣九曲河生態環境綜合治理工程建設之PPP項目。

2019年3月25日，博大綠澤生態成功競得社旗縣古城開發建設有限公司之南陽市社旗縣賒店鎮古碼頭恢復暨配套基礎設施建設EPC項目。

資質及牌照

頒發機構	類別	資質級別
中華人民共和國住房和城鄉建設部	城市園林綠化企業資質證書	一級
中華人民共和國住房和城鄉建設部	房屋建築工程施工總承包	特級
中華人民共和國住房和城鄉建設部	市政公用工程施工總承包	一級
中華人民共和國住房和城鄉建設部	鋼結構工程專業承包	一級
浙江省住房和城鄉建設廳	機電設備安裝工程專業承包	一級
浙江省住房和城鄉建設廳	建築裝修裝飾工程專業承包	一級
浙江省住房和城鄉建設廳	地基與基礎工程專業承包	一級
中華人民共和國住房和城鄉建設部	風景園林工程設計專項	甲級
中華人民共和國住房和城鄉建設部	建築行業建築工程設計資質證書	甲級

管理層討論與分析

成本控制

報告期內，本集團秉承一貫的科學化、合理化、節約化運作，開源節流。

制度方面，本集團實行全面預算管理，其覆蓋預算、控制、監督、分析和考核，力求提高資金使用效率。作為一家已從傳統施工企業發展成為具有投融資、策劃規劃、設計、施工、運營一體化能力的綜合型企業，本集團在工程建設成本的控制上已逐漸成熟，根據國家有關法律、法規，結合實際，本集團推出《設計分包管理辦法》等相關管理制度。

系統方面，本集團自主投資研發的一套線上項目信息管理系統，對項目推進的各階段進行全面監督控制。在2018年度針對PPP全生命周期的各個階段進行分解，並在辦公自動化(「OA」)平台搭建任務督辦的基礎上，本集團於報告期內根據業務需求，對OA系統進行了數次更新完善及升級，提高任務處理的效率，節約資源。

人力方面，本集團組建了一支在採購與工程管理方面極富經驗的管理人員團隊，加強了流程管理和成本監督。

質量控制

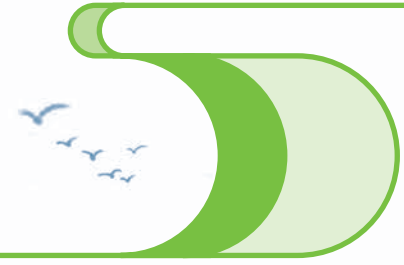
作為一家以園林建設為主要業務的集團公司，質量控制一向是重中之重。本集團在質量控制上同樣從制度、系統和人力三方面著手。

制度和系統方面，建立健全的流程制度的同時，配合以完善的質量控制體系；人力方面，聘請極富經驗的項目經理全程把控工程質量。本集團對合作中的及新合作的施工企業採用標準化的質量管理體系。截止目前，本集團的質量管理體系均已通過ISO9001、ISO14001以及OHSAS18001的認證。

研究與開發

本集團在不斷推進項目落地的同時，針對各個項目進行專利技術的開發及課題研究，在植物培育、土壤改良及水生態治理領域取得重要成果，目前已擁有一批具有獨立知識產權的專利技術及專利產品，並已掌握生態建設領域的核心技術，在行業內具有強勁的競爭優勢。本集團共擁有發明專利4項，省、部級工法20項，實用新型專利46項，軟件著作權3項，在申請中的發明專利1項，在繁殖階段的植物新品種3項，涉及污水處理、鹽鹼地修復、生態修復、園林植物及建築等領域。

管理層討論與分析



未來發展

2019年，全國人民代表大會和中國人民政治協商會議提出加強污染防治和生態建設，使生態環境質量持續改善，大力推動綠色發展，生態環境建設被提到一個新高度。雖然行業中仍存在著種種不規範，但隨著不合規PPP項目清理的結束，預期PPP模式仍將成為政府與企業大型基建項目合作的重要途徑之一。

在PPP模式的前景方面，本集團認為項目運作將更加重視質量，在審查入庫時也將更為嚴格，後續發展會更加趨於理性。

從累計數據看，2019年上半年的社融數據整體實現高增，主要因為1月和3月社融大幅增長，結束了2018年以來的低社融增速，融資環境整體趨於寬鬆。隨著後續整體經濟步入結構性寬鬆的階段，基建投資持續，預計2019年下半年財政支出將有所加速，且融資環境有所改善，前期推進較慢的PPP項目有望加快。

作為香港主板上市公司，令客戶滿意、受投資者青睞是本集團一直以來堅持的目標。本集團通過商業模式創新，加快高科技技術在項目建設運營中的應用，狠抓項目質量，注重產值的轉化，加強內外部團結協作，加快區域佈局。作為建設生態文明和美麗中國的中堅力量，本集團肩負「生態和人文家園的引領者，可持續發展環境的開拓者」的社會責任，努力實現「用一流的生態環境提升區域核心價值，以深厚的人文建設促進家園和諧升級」的戰略願景，爭做生態人文環境的倡導者和實踐者。

金融風險管理目標及政策

本集團的金融工具所產生的主要風險為外匯風險、信貸風險及流動資金風險。董事會就管理各項該等風險的政策進行審閱及協定，該等政策概述如下。

簡明綜合中期財務資料並不包括年度綜合財務報表所規定的所有金融風險管理資料及披露資料，並應與本集團截至2018年12月31日止年度之年度綜合財務報表一併閱覽。

於報告期間，概無風險管理部門或任何風險管理政策產生變動。



管理層討論與分析

外匯風險

本集團業務位於中國，且幾乎所有交易均以人民幣進行。本集團幾乎所有資產及負債均以人民幣計值，故於2019年6月30日，本集團並未有重大外匯風險。於2019年6月30日，本集團以美元（「美元」）及港元計值的資產及負債主要由本公司及一間於中國以外地方註冊成立的附屬公司（其功能貨幣為港元）持有。本公司及該於中國以外地方註冊成立的附屬公司亦持有以美元計值的公司債券及以人民幣計值的其他應付款項，因此產生外匯風險。

信貸風險

本集團並無重大集中信貸風險。計入綜合財務報表內的現金及現金等價物以及貿易及其他應收款項的賬面值即本集團就其金融資產面對的最大信貸風險。

於報告期間末，所有現金及現金等價物已存入無重大信貸風險的優質金融機構。

流動資金風險

與截至2018年12月31日止年度比較，有關金融負債之合約未貼現現金流出概無重大變動。

資本管理

本集團資本管理的主要目標是為了保障本集團持續經營能力及保持健康的資本比率以支持其業務及盡量提高股東價值。

本集團運用資產負債比率（按債務淨額除以資本與債務淨額之和）監察資本。債務淨額包括計息銀行及其他借款、公司債券、貿易應付款項及應付票據、其他應付款項及應計款項（扣除現金及銀行結餘）。資本包括權益總額。於2019年6月30日，本集團的資產負債比率為71%（於2018年12月31日：69%）。

本集團概無使用金融工具做對沖用途，亦概無外幣投資淨額以貨幣借貸及／或其他外沖工具進行對沖。

管理層討論與分析



現金及銀行結餘及已抵押存款

	2019年 6月30日 (未經審核) 人民幣千元	2018年 12月31日 (經審核) 人民幣千元
現金及銀行結餘	373,792	431,093
定期存款	229,500	13,950
	603,292	445,043
減：已抵押定期存款		
建設合約抵押	213,500	13,950
凍結資金	16,000	—
現金及銀行結餘	373,792	431,093

於報告期間末，本集團以美元計值的現金及銀行結餘為人民幣1,727,000元(2018年12月31日：人民幣1,723,000元)及以港元計值的現金及銀行結餘為人民幣1,618,000元(2018年12月31日：人民幣798,000元)。

人民幣不可自由兌換為其他貨幣，惟根據中國內地外匯管理條例以及結匯、售匯及付匯管理規定，本集團可透過獲授權進行外匯業務的銀行將人民幣兌換為其他貨幣。

存於銀行的現金按每日銀行存款利率的浮動利率賺取利息。銀行結餘乃存於並無近期拖欠記錄而具信譽的銀行。現金及銀行結餘的賬面金額與其公平值相若。

或然負債

於報告期間末，尚未於財務報表撥備之或然負債如下：

	2019年 6月30日 (未經審核) 人民幣千元	2018年 12月31日 (經審核) 人民幣千元
就授予第三方之融資額度向銀行作出之擔保	—	34,300
就授予合資企業之融資額度向銀行作出之擔保	200,000	140,000
	200,000	174,300

於2019年6月30日，本集團授予第三方及合資企業之銀行融資擔保的未使用金額為約人民幣200,000,000元(2018年12月31日：人民幣174,300,000元)。



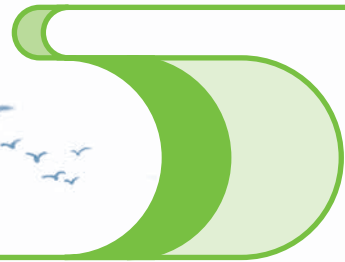
管理層討論與分析

銀行及其他借款

於2019年6月30日，本集團未償還銀行及其他借款總額為人民幣789,230,000元(2018年12月31日：人民幣713,150,000元)。



其他資料及企業管治概要



公司資料及全球發售

本公司於2013年10月22日在開曼群島註冊成立為獲豁免有限公司，本公司股份於2014年7月21日於聯交所主板上市。

董事及主要行政人員於股份、相關股份及債權證中的權益及淡倉

於2019年6月30日，本公司董事及主要行政人員於本公司或其相聯法團(定義見證券及期貨條例第XV部)的股份、相關股份或債權證中擁有(i)記錄於根據證券及期貨條例第352條須存置的登記冊內；或(ii)根據標準守則知會本公司及聯交所的權益及淡倉如下：

董事／主要行政人員姓名	所持有股份／相關股份性質及數目 ⁽¹⁾				佔已發行股本概約百分比
	個人權益	公司權益	配偶權益	總權益	
吳正平先生 ⁽²⁾⁽³⁾⁽⁴⁾	9,000,000	991,321,041	6,750,000	1,007,071,041	30.12%
肖莉女士 ⁽²⁾⁽³⁾⁽⁴⁾	6,750,000	—	1,000,321,041	1,007,071,041	30.12%
朱雯女士 ⁽⁴⁾	1,500,000	—	—	1,500,000	0.04%

附註：

- (1) 上述所有股份以好倉(定義見證券及期貨條例第XV部)持有。
- (2) 博大國際分別由吳正平先生及肖莉女士擁有86.92%及13.08%權益，根據證券及期貨條例，吳正平先生被視為於博大國際持有的991,321,041股股份中擁有權益。
- (3) 吳正平先生為肖莉女士的配偶。根據證券及期貨條例，吳正平先生被視為於肖莉女士擁有權益的相同數目股份中擁有權益，而肖莉女士被視為於吳正平先生擁有權益的相同數目股份中擁有權益。
- (4) 董事根據購股權計劃持有之相關股份數目詳情載於本中期報告「購股權計劃」章節。

除以上所披露者外，於本中期報告日期，據本公司任何董事或主要行政人員所知，概無本公司董事或主要行政人員於本公司或其相聯法團的股份、相關股份或債權證中擁有任何(i)記錄於根據證券及期貨條例第352條須存置之登記冊內，或(ii)根據標準守則知會本公司及聯交所的權益或淡倉。

其他資料及企業管治概要

主要股東於股份及相關股份中的權益及淡倉

於2019年6月30日，據董事所知，以下人士（並非本公司董事或主要行政人員）於本公司的股份或相關股份中擁有或被視為或被當作擁有須根據證券及期貨條例第XV部第2及3分部之條文須予披露，或根據證券及期貨條例第336條須記錄於該條例所指登記冊內的權益或淡倉如下：

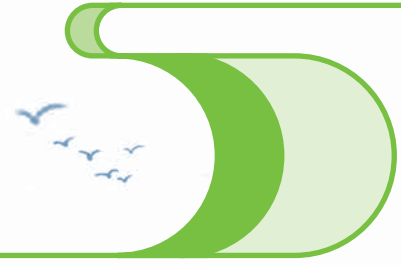
股東名稱	權益性質	所持股份／ 相關股份數目 ⁽¹⁾	已發行股份 概約百分比
博大國際 ⁽²⁾	實益擁有人	991,321,041	29.66%
綠澤東方國際 ⁽²⁾	實益擁有人	306,313,662	9.16%
綠地 ⁽³⁾	於受控制法團的權益	991,321,041	29.66%
綠地金融投資控股集團有限公司 ⁽³⁾	於受控制法團的權益	991,321,041	29.66%
綠地金融 ⁽³⁾	實益擁有人	991,321,041	29.66%
Cithara Global Multi-Strategy SPC-Series 6 SP	實益擁有人	235,365,000	7.04%
Cithara Investment International Limited	投資經理	236,073,000	7.06%

附註：

- (1) 上述所有股份以好倉（定義見證券及期貨條例第XV部）持有。
- (2) 博大國際分別由吳正平先生及肖莉女士擁有86.92%及13.08%權益，而其權益與「董事及主要行政人員於股份、相關股份及債權證中的權益及淡倉」一節所披露的吳正平先生的若干權益重疊。
- (3) 綠地全資擁有綠地金融投資控股集團有限公司，而綠地金融投資控股集團有限公司全資擁有綠地金融，因此根據證券及期貨條例第XV部，綠地及綠地金融投資控股集團有限公司被視為於綠地金融擁有權益的股份中擁有權益。

除上文披露者外，於本中期報告日期，概無任何人士（並非本公司董事或主要行政人員）知會董事其於本公司股份或相關股份中擁有記錄於根據證券及期貨條例第336條須予存置的登記冊內的權益或淡倉。

其他資料及企業管治概要



購股權計劃

本公司於2014年6月25日有條件地採納購股權計劃(自上市日期起生效)。

目的

購股權計劃的目的在於招攬及挽留最優秀的人才，向本集團僱員、董事、諮詢師及顧問提供額外獎勵，並促進本集團業務成功發展。

購股權計劃參與者

董事會可向本集團任何僱員(無論全職或兼職)、董事、諮詢師或顧問(「合資格人士」)提供購股權以便按根據購股權計劃條款釐定之價格認購股份。

股份最大數目

根據購股權計劃及本公司任何其他計劃可予授出之股份總數，合共不得超過於上市日期本公司已發行股本之10%，為306,720,000股股份(「計劃授權限額」)，惟已獲股東批准除外。就計算計劃授權限額而言，根據購股權計劃已失效之購股權不應計算在內。

儘管如以上所述，因行使根據購股權計劃及本公司任何其他計劃已授出惟未行使其所有購股權而可予發行之股份不得超過本公司不時已發行股本的30%。

於本中期報告日期，購股權計劃項下可供發行購股權總數為125,617,856份，約佔本公司已發行股本的3.76%。

每名參與者最大權利

除非於股東大會上按購股權計劃所載之方式獲股東批准，於任何12個月期間向每名合資格人士授出之購股權(包括已行使、已註銷及尚未行使購股權)行使後，已發行及將發行之股份總數不得超過本公司已發行相關類別證券的1%。

此外，授予合資格人士(董事、本公司主要行政人員或主要股東或任何彼等各自聯繫人)之任何購股權須獲獨立非執行董事(任何建議為承授人之獨立非執行董事除外)批准。授予合資格人士(主要股東或獨立非執行董事或彼等各自聯繫人)之任何購股權將導致於直至授出日期前任何12個月期間(包括該授出日期)行使授出或將授出之所有購股權(包括無論是否行使、註銷或尚未行使之購股權)後向該人士發行或將發行股份總數，佔本公司已發行股本合計逾0.1%且根據股份於各授出日期之收市價計算，總值超逾5百萬港元，則進一步授出購股權除須取得獨立非執行董事批准之外，須經股東於股東大會批准。

其他資料及企業管治概要

要約期

如董事會所釐定，授出購股權之要約可供合資格人士接納之期間不得少於三個營業日，惟要約不得於購股權計劃到期後或購股權計劃根據相關條文終止之後接納。購股權持有人可根據購股權計劃之條款於董事會於購股權授出後通知至每位購股權持有人之行使期間（該期間不得超過相關購股權授出日期起十年）任何時間行使全部或部分購股權。

購股權行使前必須持有的最短期間

本公司可指定最短持有期及約束條件，該等條件須於購股權持有人行使購股權之前達成。

購股權應付款項

購股權獲接納後，承授人須向本公司支付1.00港元作為授出代價（於任何情況下為不可退還）。

釐定行使價基準

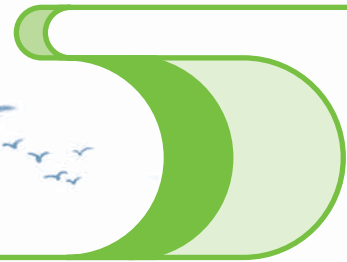
倘購股權獲行使，根據購股權計劃項下之購股權將認購每股股份應付的款項將由董事會釐定，且不少於下列各項中最高者：

- (i) 於授出購股權日期，於聯交所每日報價表所列股份在聯交所的收市價；
- (ii) 緊接授出購股權日期前五個營業日，於聯交所每日報價表所列股份在聯交所的平均收市價；及
- (iii) 股份面值。

購股權計劃期限

購股權計劃將於董事會通知之期間內有效，而該期間不得超過自2014年6月25日起十(10)年。除非本公司通過於股東大會或董事會之決議案提前終止，於2019年6月30日，購股權計劃之餘期約為五(5)年。

其他資料及企業管治概要



自購股權計劃生效日期起及直至報告期間末，本公司已於2015年9月1日及2018年6月12日向合資格承授人(包括本公司董事及本集團其他僱員)授出合共223,017,856份購股權，而合共97,400,000股股份已失效且根據購股權計劃並無購股權獲行使。有關報告期間購股權計劃項下購股權變動及於2019年6月30日之尚未行使詳情如下：

承授人	授出日期	購股權數目						於2019年 6月30日 持有	每股 行使價 (港元)	歸屬及行使期
		已授出 購股權	於2019年 1月1日持有	於報告期間 已授出	於報告期間 已行使	於報告期間 已註銷/ 沒收 ⁽¹⁾	於報告期間 已失效 ⁽²⁾			
吳正平	2015年9月1日	30,000,000	—	—	—	—	—	—	1.24	2017年9月1日至2018年8月31日
			—	—	—	—	—	—		2018年9月1日至2019年8月31日
			9,000,000	—	—	—	9,000,000	—		2019年9月1日至2020年8月31日
			9,000,000	—	—	—	—	9,000,000		2020年9月1日至2021年8月31日
肖莉	2015年9月1日	22,500,000	—	—	—	—	—	—	1.24	2017年9月1日至2018年8月31日
			—	—	—	—	—	—		2018年9月1日至2019年8月31日
			6,750,000	—	—	—	6,750,000	—		2019年9月1日至2020年8月31日
			6,750,000	—	—	—	—	6,750,000		2020年9月1日至2021年8月31日
朱雯	2015年9月1日	5,000,000	—	—	—	—	—	—	1.24	2017年9月1日至2018年8月31日
			—	—	—	—	—	—		2018年9月1日至2019年8月31日
			1,500,000	—	—	—	1,500,000	—		2019年9月1日至2020年8月31日
			1,500,000	—	—	—	—	1,500,000		2020年9月1日至2021年8月31日
其他僱員 (合共)	2015年9月1日	55,250,000	—	—	—	—	—	—	1.24	2017年9月1日至2018年8月31日
			—	—	—	—	—	—		2018年9月1日至2019年8月31日
			4,350,000	—	—	—	4,350,000	—		2019年9月1日至2020年8月31日
			4,350,000	—	—	—	—	4,350,000		2020年9月1日至2021年8月31日
	2018年6月12日	110,267,856	20,803,571	—	—	—	—	20,803,571	1.04	2020年6月12日至2021年6月11日
			20,803,571	—	—	—	—	—		2021年6月12日至2022年6月11日
			31,205,357	—	—	—	—	—		2022年6月12日至2023年6月11日
			31,205,357	—	—	—	—	—		2023年6月12日至2024年6月11日

附註：

(1) 於報告期間，概無購股權被註銷/沒收。

(2) 於報告期間，21,600,000份購股權已失效。

其他資料及企業管治概要

董事購入股份或債權證的權利

於報告期間，並無向任何董事或彼等各自之配偶或未成年子女授出可透過購入本公司之股份或債權證而取得利益之權利，或彼等並無行使任何該等權利；而本公司或其任何附屬公司亦無訂立任何安排，以致董事或彼等各自之配偶或未成年子女可獲得任何其他法人團體之上述權利。

董事於競爭業務的權益

於報告期間，概無董事於與本集團之業務直接或間接構成競爭或可能構成競爭之任何業務中擁有任何權益。

控股股東抵押股份

本公司已與上海銀行(香港)有限公司(「人民幣貸款方」)重續信貸融資，據此，最多達人民幣63,200,000元的融資到期日將為2019年9月30日(「人民幣融資」)，有關融資乃由本公司與人民幣貸款方就為現有及潛在項目提供資金、派付末期股息及用作本公司一般營運資金而訂立。人民幣融資將繼續獲股份抵押及賬戶抵押所擔保。

誠如本公司日期為2018年9月11日之公告所披露，本公司控股股東博大國際於日期為2018年9月11日與上銀國際有限公司(「上銀國際」)訂立抵押賬戶契據(「2018年賬戶抵押」)，以擔保博大綠澤生態於2018年8月28日自上海銀行股份有限公司長寧支行(「2018年貸方」)撥發之人民幣22,000,000元之融資貸款(「2018年融資貸款」)，以作本公司日常營運。根據2018年賬戶抵押，博大國際同意於博大國際開立的銀行賬戶(「2018年賬戶」)以第一抵押方式抵押該賬戶內所有權利、所有權及權益並將其90,850,000股股份(佔本公司於2018年融資貸款日期已發行股本總額約2.71%)存入其2018年賬戶。

博大國際為擔保人民幣融資及2018年融資貸款以人民幣貸款方及2018年貸方為受益人所抵押的股份總數達441,011,440股股份，佔本公司於2019年6月30日之已發行股本總額約13.19%。於本中期報告日期，股份抵押、賬戶抵押及2018年賬戶抵押並未獲解除。

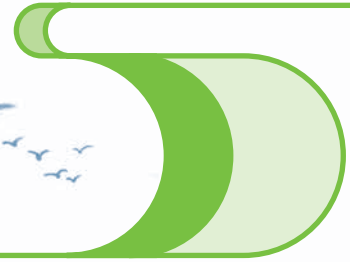
購買、出售或贖回本公司股份

本公司及其任何附屬公司於整個報告期間概無購買、出售或贖回本公司任何於聯交所上市的證券。

重大收購、出售及重大投資

於報告期間，本集團概無就附屬公司及聯營公司作出任何重大收購及出售事項。於2019年6月30日，本集團概無持有任何重大投資。

其他資料及企業管治概要



企業管治概要

本公司認為，維持高水平的企業管治為有效管理及業務成功增長的基礎。本公司致力於發展及維持良好的企業管治常規以保障本公司股東利益，同時提高本公司的價值、問責性及透明度。

自上市日期起，本公司已採納上市規則附錄14之企業管治守則的原則及守則條文(經不時修訂)作為本公司企業管治常規的基礎。於整個報告期間，除守則條文第A.2.1條及第E.1.2條，本公司已遵守企業管治守則的所有適用守則條文。

根據企業管治守則守則條文第A.2.1條，主席與行政總裁的角色應有區分，並不應由同一人士兼任。主席及行政總裁之職責須明確區分，並以書面形式訂明。然而，本公司並無區分主席與行政總裁，現時由吳正平先生(「吳先生」)擔任該兩個職位，因此並無以書面形式訂明區分主席及行政總裁之職責。董事會相信，由一人兼任主席與行政總裁的職務可確保本集團貫徹一致的領導，令本集團整體的策略計劃更有效益及效率。董事會認為現時的安排不會損害權力與權限之間的平衡，而該結構將令本公司有能力快捷及有效率地作出並推行決策。董事會將定期檢討管理層架構及於必要時考慮區分主席及行政總裁的職責。

根據企業管治守則守則條文第E.1.2條，董事會主席應出席股東週年大會。於2019年5月24日舉行之本公司股東週年大會上，董事會主席及行政總裁吳先生因其他業務事宜未能出席股東週年大會。董事會已安排深諳本集團各項業務活動和運作的肖莉女士(本公司執行董事、副總裁及提名委員會成員)出席並代表吳先生主持股東週年大會並解答股東提問。本公司將安排更具彈性的日程，以方便主席出席本公司將來的股東週年大會。

董事資料更新

自2019年1月起，執行董事陳敏女士之酬金由每年人民幣376,933元上調至每年人民幣530,386.76元。

獨立非執行董事戴國強先生自2019年4月起獲委任為上海證券交易所上市公司利群商業集團股份有限公司(證券代碼：601366.SH)之獨立董事。此外，戴先生自2018年9月起獲委任為上海梟之文學藝術創作有限公司之執行董事。

獨立非執行董事陳榮斌博士自2019年5月1日起獲委任為綠地金融財務有限公司(本公司主要股東綠地金融投資控股集團有限公司之全資附屬公司)之總經理。彼於2019年5月成為香港獨立非執行董事協會成員。陳博士已於2019年4月30日終止其於綠地(亞洲)證券公司(綠地金融投資控股有限公司之全資附屬公司)之董事總經理職務。除上述變更外，陳博士於證券及期貨事務監察委員會項下開展第4類及第9類受規管活動之牌照已於2019年4月註銷。

其他資料及企業管治概要

除上述披露者外，於整個報告期間，概無各董事資料變動須根據上市規則第13.51(2)及13.51B條予以披露。

僱員及薪酬政策

於2019年6月30日，本集團於中國擁有372名全職僱員（於2018年12月31日：328名）。於報告期間，本集團的員工成本約為人民幣14.5百萬元（截至2018年6月30日止六個月：人民幣14.3百萬元）。

僱員的薪酬政策乃經參考有關當地市場的薪酬資料、行業整體薪酬標準、通脹水平、企業營運效率及各僱員之資格、職位、工齡及表現等因素釐定。

僱員的薪酬待遇包括基本薪金、津貼、花紅及其他僱員福利。本集團已設計年度審閱系統以評估其僱員表現，該系統為釐定加薪、花紅及升職之基準。

本公司已設立薪酬委員會，以就董事及高級管理層的薪酬政策訂立正式及具透明度的程序，釐定各執行董事及高級管理層特定薪酬待遇的條款，以及參照董事不時決議的公司目標審閱及批准按表現釐定的薪酬。

審核委員會及審閱中期財務報表

本公司已設立審核委員會，其職權範圍符合企業管治守則規定。審核委員會由三名成員組成，即陳榮斌博士（主席）、戴國強先生及金荷仙博士。

審核委員會連同管理層已審閱本集團採納的會計原則及政策、中期報告以及報告期間之未經審核綜合中期業績且認為該等中期報告及未經審核綜合中期業績之編製符合適用會計準則及規定並已作出充分披露。

證券交易標準守則

本公司已採納載於上市規則附錄十之標準守則作為董事買賣本公司證券的行為守則。上市規則內有關遵守董事進行證券交易標準守則之條文於整個報告期間已適用於本公司。

經向全體董事作出特定查詢後，董事確認彼等於報告期間一直遵守標準守則。

本公司亦已採納標準守則作為僱員（其可能知悉本公司未公佈的內幕消息）進行證券交易之書面指引。於整個報告期間本公司並不知悉有關僱員違反標準守則之事件。

中期股息

董事會不建議就報告期間派發任何中期股息（截至2018年6月30日止六個月：無）。

簡明綜合中期損益表

截至2019年6月30日止六個月



	附註	2019年 人民幣千元 (未經審核)	2018年 人民幣千元 (未經審核)
收益	5	353,941	617,632
銷售成本		(258,490)	(453,264)
毛利		95,451	164,368
其他收入及盈利	5	33,818	6,638
行政開支		(35,893)	(60,771)
財務及合約資產減值虧損		(2,516)	—
財務成本	6	(39,410)	(25,520)
分佔合營企業的利潤及虧損		11,691	(546)
除稅前利潤	7	63,141	84,169
所得稅開支	8	(12,115)	(18,518)
期內利潤		51,026	65,651
以下人士應佔：			
母公司擁有人		50,857	65,131
非控股權益		169	520
		51,026	65,651
母公司普通股權益持有人應佔每股盈利	10		
基本及攤薄			
— 本期間利潤		人民幣 0.015 元	人民幣0.020元

簡明綜合中期其他全面收益表

截至2019年6月30日止六個月

	2019年 (未經審核) 人民幣千元	2018年 (未經審核) 人民幣千元
期內利潤	51,026	65,651
其他全面虧損		
可於隨後期間重新分類至損益的其他全面虧損：		
換算海外業務之匯兌差額	(6,252)	(3,513)
可於隨後期間重新分類至損益的其他全面收益淨額	(6,252)	(3,513)
期內其他全面虧損，扣除稅項	(6,252)	(3,513)
期內全面收益總額	44,774	62,138
以下人士應佔全面收益總額：		
母公司擁有人	44,605	61,618
非控股權益	169	520
	44,774	62,138

第30頁至59頁的附註為本綜合財務報表的組成部分。

簡明綜合中期財務狀況表

2019年6月30日



	附註	2019年 6月30日 人民幣千元 (未經審核)	2018年 12月31日 人民幣千元 (經審核)
非流動資產			
物業、廠房及設備	11	140,770	144,791
使用權資產		4,018	—
商譽		3,060	3,060
其他無形資產		59,278	61,091
於合資企業的投資	12	372,843	248,415
按公平值計入損益的金融資產	13	16,380	12,410
合約資產	17	513,099	513,571
預付款項、其他應收款項及其他資產	14	1,940	—
遞延稅項資產		6,964	6,709
已抵押存款		200,000	450
非流動資產總額		1,318,352	990,497
流動資產			
生物資產	15	30,584	31,017
貿易應收款項	16	1,017,288	1,146,346
合約資產	17	622,805	593,131
預付款項、其他應收款項及其他資產	14	391,525	189,744
已抵押存款		29,500	13,500
現金及銀行結餘	18	373,792	431,093
流動資產總額		2,465,494	2,404,831
流動負債			
公司債券	19	274,042	289,752
貿易應付款項及應付票據	20	860,092	1,003,068
其他應付款項及應計款項	21	665,857	340,056
計息銀行借款	22	471,630	385,550
短期租賃負債		2,446	—
應付稅項		160,648	156,671
流動負債總額		2,434,715	2,175,097
流動資產淨值		30,779	229,734
總資產減流動負債		1,349,131	1,220,231

簡明綜合中期財務狀況表

2019年6月30日

	附註	2019年 6月30日 人民幣千元 (未經審核)	2018年 12月31日 人民幣千元 (經審核)
非流動負債			
計息銀行及其他借款	22	317,600	327,600
長期租賃負債		1,676	—
遞延稅項負債		5,294	5,465
非流動負債總額		324,570	333,065
資產淨值		1,024,561	887,166
權益			
母公司擁有人應佔權益			
股本	23	66,396	66,396
其他儲備		830,383	778,552
		896,779	844,948
非控股權益		127,782	42,218
權益總額		1,024,561	887,166

吳正平先生
董事

肖莉女士
董事

第30頁至59頁的附註為本綜合財務報表的組成部分。

簡明綜合中期權益變動表

截至2019年6月30日止六個月

附註	母公司擁有人應佔								
	股本 人民幣千元	股份溢價賬 人民幣千元	購股權儲備 人民幣千元	其他儲備 人民幣千元	匯率波動 儲備 人民幣千元	保留利潤 人民幣千元	總額 人民幣千元	非控股權益 人民幣千元	權益總額 人民幣千元
於2019年1月1日(經審核)	66,396	151,609*	5,690*	6,740*	(3,932)*	618,445*	844,948	42,218	887,166
採納香港財務報告準則 第16號的影響	-	-	-	-	-	260	260	-	260
本期間利潤	-	-	-	-	-	50,857	50,857	169	51,026
本期間其他全面虧損： 換算海外業務之 匯兌差額	-	-	-	-	(6,252)	-	(6,252)	-	(6,252)
本期間全面收益總額	-	-	-	-	(6,252)	50,857	44,605	169	44,774
以股權支付的購股權安排	-	-	1,003	-	-	-	1,003	-	1,003
附屬公司非控股股東注資	-	-	-	-	-	-	-	5,525	5,525
轉入非控股權益	-	-	-	5,963	-	-	5,963	79,870	85,833
於2019年6月30日 (未經審核)	66,396	151,609*	6,693*	12,703*	(10,184)*	669,562*	896,779	127,782	1,024,561

* 該等儲備賬包括綜合財務狀況表內的綜合其他儲備人民幣830,383,000元(2018年：人民幣778,552,000元)。

附註	母公司擁有人應佔								
	股本 人民幣千元	股份溢價賬 人民幣千元	購股權儲備 人民幣千元	其他儲備 人民幣千元	匯率波動 儲備 人民幣千元	保留利潤 人民幣千元	總額 人民幣千元	非控股權益 人民幣千元	總額 人民幣千元
於2018年1月1日(經審核)	66,396	190,109*	9,124*	3,471*	(1,303)*	574,840*	842,637	70,348	912,985
本期間利潤	-	-	-	-	-	65,131	65,131	520	65,651
本期間其他全面收益： 換算海外業務之 匯兌差額	-	-	-	-	(3,513)	-	(3,513)	-	(3,513)
本期間全面收益總額	-	-	-	-	(3,513)	65,131	61,618	520	62,138
收購一項非控股權益	-	(3,123)	-	-	-	-	(3,123)	(13,372)	(16,495)
出售一間附屬公司	-	-	-	-	-	-	-	(360)	(360)
以股權支付的購股權安排	-	-	1,221	-	-	-	1,221	-	1,221
2018年已宣派股息	9	(38,500)	-	-	-	-	(38,500)	-	(38,500)
轉入非控股權益	-	-	-	-	-	-	-	8,336	8,336
於2018年6月30日 (未經審核)	66,396	148,486*	10,345*	3,471*	(4,816)*	639,971*	863,853	65,472	929,325

第30頁至59頁的附註為本綜合財務報表的組成部分。

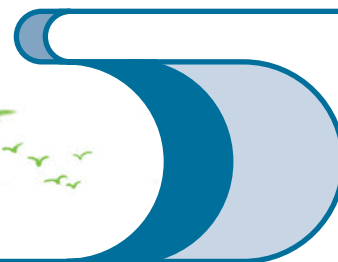
簡明綜合中期現金流量表

截至2019年6月30日止六個月

附註	2019年 人民幣千元 (未經審核)	2018年 人民幣千元 (未經審核)
經營活動產生的現金流量		
除稅前利潤	63,141	84,169
就下列項目作出調整：		
分佔一間合資企業的利潤及虧損	(11,691)	16
財務成本	39,410	25,520
出售物業、廠房及設備項目的虧損／(收益)	52	(26)
物業、廠房及設備折舊	4,572	2,834
投資物業折舊	—	364
使用權資產折舊	1,042	—
其他無形資產攤銷	1,813	1,834
預付土地租賃款項攤銷	—	8
按公平值計入損益的非股權投資的公平值虧損	1	—
貿易應收款項減值	2,318	4,053
金融及合約資產減值	198	—
出售一間附屬公司的虧損	—	530
註銷以股權支付的購股權安排	1,003	1,221
	101,859	120,523
貿易應收款項減少／(增加)	126,627	(177,034)
預付款項、按金及其他應收款項增加	(203,556)	(157,769)
生物資產減少／(增加)	433	(479)
合約資產增加	(29,400)	(246,683)
貿易應付款項及應付票據(增加)／減少	(142,976)	148,329
合約資產已抵押存款減少	(215,550)	—
其他應付款項及應計款項增加	309,697	55,609
	(52,866)	(257,504)
經營業務所用現金	(52,866)	(257,504)
已付中國稅項	(8,564)	(630)
	(61,430)	(258,134)
經營活動所用現金流量淨額	(61,430)	(258,134)

簡明綜合中期現金流量表

截至2019年6月30日止六個月



附註	2019年 人民幣千元 (未經審核)	2018年 人民幣千元 (未經審核)
投資活動所得現金流量		
購買物業、廠房及設備項目	(869)	(8,336)
購買其他無形資產	—	(195)
購買按公平值計入損益的金融資產	(3,971)	(2,941)
出售物業、廠房及設備項目所得款項	266	1,454
購買合資企業的股權	(112,737)	(56,305)
出售一間附屬公司(扣除現金)	—	(126)
收購附屬公司	—	3,447
收購一項非控股權益	—	(7,921)
投資活動所用現金流量淨額	(117,311)	(70,923)
融資活動所得現金流量		
新增銀行貸款	401,150	182,870
償還銀行貸款	(325,070)	(144,065)
已付股息	—	(38,500)
應付關連方款項增加	16,104	—
非控股股東注資	5,525	—
部分出售一間附屬公司予非控股權益	85,833	—
租賃付款之本金部分	(730)	—
已付利息	(60,536)	(27,613)
融資活動所得/(所用)現金淨額	122,276	(27,308)
現金及現金等價物增加/(減少)淨額		
期初的現金及銀行結餘	431,093	601,313
匯率變動影響淨額	(836)	(92)
期末的現金及銀行結餘	373,792	244,856

簡明綜合中期財務資料附註

2019年6月30日

1. 企業及集團資料

本公司為一家根據開曼群島公司法在開曼群島註冊成立的獲豁免有限公司。本公司的註冊辦事處地址為PO BOX 309, Ugland House, Grand Cayman KY1-1104, Cayman Islands。

本公司為一家投資控股公司。於截至2019年6月30日止六個月(「報告期間」,「本期間」),本公司的附屬公司主要從事園林設計服務及園藝及相關服務。

董事認為,本公司之控股公司及最終控股公司為博大國際有限公司(「博大國際」),該公司於英屬處女群島(「英屬處女群島」)註冊成立。

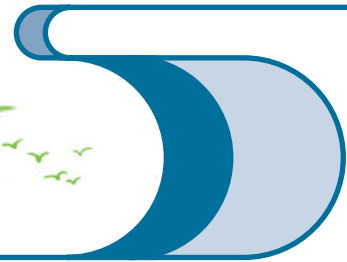
附屬公司資料

本公司主要附屬公司的詳情如下:

名稱	註冊成立/註冊地點及營業地點	已發行普通股面值/註冊股本	本公司應佔權益百分比		主要業務活動
			直接	間接	
綠澤時代國際有限公司 (「綠澤時代」)	英屬處女群島	50,000美元	100%	—	投資控股
綠澤國際有限公司 (「綠澤國際」)	香港	10,000港元	—	100%	投資控股
上海千頤景觀工程有限公司#	中華人民共和國 (「中國」)/ 中國內地	37,000,000美元	—	100%	投資控股
上海千頤投資管理有限公司#	中國/中國內地	人民幣 2,000,000元	—	100%	投資控股
上海綠澤商業管理有限公司 (「綠澤商業」)#	中國/中國內地	人民幣 32,000,000元	—	100%	園林綠化
博大綠澤生態建設集團有限公司 (「博大綠澤生態」)#	中國/中國內地	人民幣 1,050,000,000元	—	100%	園林綠化
上海嘉轉實業有限公司#	中國/中國內地	人民幣 48,500,000元	—	100%	投資控股
上海綠澤園藝有限公司 (「綠澤園藝」)#	中國/中國內地	人民幣 5,000,000元	—	100%	園林綠化
長興綠澤生態園藝有限公司#	中國/中國內地	人民幣 30,000,000元	—	100%	園林綠化

簡明綜合中期財務資料附註

2019年6月30日



1. 企業及集團資料(續)

附屬公司資料(續)

名稱	註冊成立／註冊地點及營業地點	已發行普通股面值／註冊股本	本公司應佔權益百分比		主要業務活動
			直接	間接	
上海東江建築勘察設計工程有限公司(「上海東江」) [#]	中國／中國內地	人民幣 13,000,000元	—	100%	設計
上海東江建築園林工程有限公司(「東江園林」) [#]	中國／中國內地	人民幣 10,000,000元	—	100%	園林綠化
上海必府投資中心(有限合夥)	中國／中國內地	人民幣 190,000,000元	—	100%	投資控股
禹州市神垕古鎮保護建設有限公司 [#]	中國／中國內地	人民幣 50,000,000元	—	51%	項目管理
中博建設工程集團有限公司(「中博建設」) [#]	中國／中國內地	人民幣 321,000,000元	—	85%	園林綠化
上海祝柏企業管理有限公司 [#]	中國／中國內地	人民幣 1,000,000元	—	100%	投資控股
上海城投綠化科技發展有限公司(「上海城投」) [#]	中國／中國內地	人民幣 36,000,000元	—	75%	園林綠化
上海鹿佑投資中心(有限合夥) [#]	中國／中國內地	人民幣 20,000,000元	—	80%	投資控股
上海慶府企業管理諮詢中心(有限合夥)(「上海慶府」)	中國／中國內地	人民幣 20,000,000元	—	96%	投資控股
上海兆府企業管理諮詢中心(有限合夥)	中國／中國內地	人民幣 20,000,000元	—	100%	投資控股
商河綠地博大綠泉建設有限公司 [#]	中國／中國內地	人民幣 100,452,400元	—	88%	園林綠化
開封市祥符區博大綠澤惠濟河濕地公園有限公司 [#]	中國／中國內地	人民幣 153,034,100元	—	95%	項目管理

[#] 根據中國法律註冊為國內有限公司。

上表載列本公司之附屬公司資料，各董事認為，有關附屬公司對本報告期間之業績具重大影響或構成本集團資產淨值之重大部分。董事認為，倘詳列其他附屬公司之資料將會使有關資料過於冗長。

簡明綜合中期財務資料附註

2019年6月30日

2. 呈列基準

報告期間的未經審核中期簡明綜合財務資料已根據香港會計準則第34號「中期財務報告」編製。此中期簡明綜合財務資料不包括全部的資料以及年度財務報表中所要求的披露資料，並應與本集團截至2018年12月31日止年度的年度綜合財務報表一併閱讀。

3. 會計政策的變動及披露

中期簡明綜合財務資料編製所採納之會計政策與編製截至2018年12月31日止年度之本集團年度綜合財務報表所採納者基本一致，除採用了自2019年1月1日起生效之新訂及經修訂香港財務報告準則（「香港財務報告準則」）。

香港財務報告準則第9號(修訂本)	具有負補償的預付款特性
香港財務報告準則第16號	租賃
香港財務報告準則第19號(修訂本)	計劃修訂、縮減或償付
香港會計準則第28號(修訂本)	於聯營公司及合資企業的長期權益
香港(國際財務報告詮釋委員會)一詮釋第23號	所得稅處理不確定性
2015年至2017年週期的年度改進	香港財務報告準則第3號、香港財務報告準則第11號、香港會計準則第12號及香港會計準則第23號(修訂本)

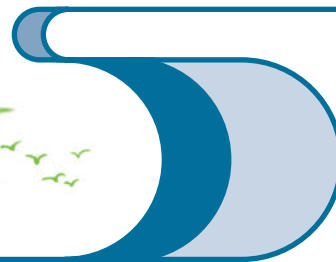
除下文所述有關香港財務報告準則第16號租賃、香港會計準則第28號(修訂本)於聯營公司及合資企業的長期權益及香港(國際財務報告詮釋委員會)一詮釋第23號所得稅處理不確定性之影響外，該等新訂及經修訂準則與編製本集團的中期簡明綜合財務資料並無關聯。該等新訂及經修訂香港財務報告準則的性質及影響載述如下：

香港財務報告準則第16號取代香港會計準則第17號租賃、香港(國際財務報告詮釋委員會)一詮釋第4號釐定安排是否包括租賃、香港(常設詮釋委員會)一詮釋第15號經營租賃一優惠及香港(常設詮釋委員會)詮釋第27號評估牽涉租賃的法律形式的交易的內容。該準則載列有關租賃確認、計量、呈列及披露之原則，並要求承租人使用單一資產負債表模型計量所有租賃。香港財務報告準則第16號大致維持香港會計準則第17號之出租人會計處理模式。出租人將繼續按照與香港會計準則第17號相類似之原則將租賃分類為經營租賃或融資租賃。

本集團透過採用經修訂之追溯法採納香港財務報告準則第16號，並於2019年1月1日首次應用。根據該方法，該準則已獲追溯應用，並將首次採納之累計影響確認為對於2019年1月1日留存盈利期初結餘的調整，且2018年比較資料並無重列，並繼續根據香港會計準則第17號呈報。

簡明綜合中期財務資料附註

2019年6月30日



3. 會計政策的變動及披露(續)

租賃的新定義

根據香港財務報告準則第16號，倘合約在一段時間內轉讓控制使用已識別資產的權利以換取代價，則合約為租賃或包含租賃。當客戶同時有權從使用已識別資產獲得絕大部分經濟利益，及有權指示使用已識別資產時，則控制權已被轉讓。本集團選擇使用過渡性可行權宜方法，以允許該準則僅適用於先前已於首次應用日期根據香港會計準則第17號及香港(國際財務報告詮釋委員會)一詮釋第4號識別為租賃的合約。根據香港會計準則第17號及香港(國際財務報告詮釋委員會)一詮釋第4號尚未識別為租賃之合約並無重新評估。因此，香港財務報告準則第16號項下之租賃定義已僅應用於在2019年1月1日或之後訂立或更改的合約。

在包含租賃組成部分的合約開始時或合約獲重新評估時，本集團將合約訂明的代價分配至各租賃組成部分及非租賃組成部分(以其獨立價格為基準)。承租人可採用可行權宜方法(而本集團已採用此方法)不將非租賃組成部分分開，而將租賃組成部分與相關的非租賃組成部分(例如物業租賃的物業管理服務)作為一項單一租賃組成部分入賬。

作為承租人—先前分類為經營租賃的租賃

採納香港財務報告準則第16號影響的性質

本集團對物業、機器、汽車及其他設備等多個項目擁有租賃合同。作為承租人，本集團先前將租賃(按該租賃是否評估為已將其資產所有權的絕大部分回報和風險轉予本集團)分類為融資租賃或經營租賃。根據香港財務報告準則第16號，本集團就所有租賃應用單一的方法確認和計量使用權資產及租賃負債，惟就低價值資產租賃(按個別租賃基準選擇)及短期租賃(按相關資產類別選擇)選擇豁免。本集團已選擇不就(i)低價值資產(如汽車及停車位)租賃；及(ii)在開始日期租賃期為12個月或以下的租賃確認使用權資產及租賃負債。取而代之，本集團會將有關該等租賃的租賃付款在租賃期內按直線法確認為開支。

過渡的影響

於2019年1月1日的租賃負債按剩餘租賃付款的現值確認(以2019年1月1日增量借款利率折現)，並計入計息銀行及其他借款。

於2019年1月1日應用香港財務報告準則第16號時，本集團已採用以下選擇性可行權宜方法：

- 對租賃期由首次應用日期起12個月內終止的租賃應用短期租賃豁免
- 倘合約包含延期/終止租賃的選擇權，則使用事後方式釐定租賃期

簡明綜合中期財務資料附註

2019年6月30日

3. 會計政策的變動及披露 (續)**作為承租人—先前分類為經營租賃的租賃 (續)****過渡的影響 (續)**

於2019年1月1日，因採用香港財務報告準則第16號產生的影響如下：

	人民幣千元 (未經審核)
資產	
使用權資產增加	5,062
總資產增加	5,062
負債	
租賃負債增加	(4,802)
總負債增加	(4,802)
留存盈利增加	260

於2019年1月1日的租賃負債與於2018年12月31日的經營租賃承擔對賬如下：

	人民幣千元 (未經審核)
於2018年12月31日經營租賃承擔	11,157
增值稅的影響	(531)
於2018年12月31日經營租賃承擔(不含增值稅)	11,688
於2019年1月1日的加權平均增量借款利率	4.75%
於2019年1月1日經折現的經營租賃承擔	4,708
減：	
與短期租賃及低價值資產租賃有關的承擔	(94)
於2019年1月1日租賃負債	4,802

簡明綜合中期財務資料附註

2019年6月30日



3. 會計政策的變動及披露(續)

新會計政策概要

自2019年1月1日採納香港財務報告準則第16號起，截至2018年12月31日止年度的年度財務報表所披露有關租賃的會計政策由以下新會計政策取代：

使用權資產

使用權資產在租賃開始日期確認。使用權資產按成本減任何累計折舊及減值虧損計量，並就任何租賃負債的重新計量作出調整。倘使用權資產與持作存貨的租賃土地權益有關，其隨後根據本集團有關「存貨」的政策按成本與可變現淨值的較低者計量。使用權資產的成本包括已確認的租賃負債金額、已產生的初始直接成本及在開始日期或之前作出的租賃付款減任何已收取的租賃優惠。除非本集團合理確定將在租賃期屆滿時取得租賃資產的所有權，否則已確認的使用權資產在其估計可使用年期或租賃期(以較短者為準)內按直線法計提折舊。

租賃負債

租賃負債在租賃開始日期以租賃期內租賃付款的現值確認。租賃付款包括固定付款(包括實質固定付款)減任何應收租賃優惠、基於指數或利率的可變租賃付款及剩餘價值擔保下的預期支付款項。租賃付款亦包括合理確定將由本集團行使的購買權的行使價及為終止租賃而支付的罰款(倘租賃期反映本集團正行使終止權)。並非基於指數或利率的可變租賃付款將在導致付款的事件或條件所發生期間確認為支出。

在計算租賃付款的現值時，倘租賃中隱含的利率不易釐定，則本集團使用在租賃開始日期的增量借款利率。在開始日期之後，租賃負債的金額予以增加以反映利息的累增，並就已作出的租賃付款予以減少。此外，如有修改、租賃付款日後因指數或利率變動出現變動、租賃期發生變化、實質固定租賃付款變化或購買相關資產的評估變化，則租賃負債的賬面值將重新計量。

釐定含續租權合同的租賃期涉及的重大判斷

本集團將租賃期釐定為不可撤銷的租賃期，連同續租權涵蓋的任何期間(倘可合理確定續租權將獲行使)或終止租賃權涵蓋的任何期間(倘可合理確定終止租賃權將不獲行使)。

就機器租賃而言，由於該等資產對本集團的經營至為關鍵，因此本集團將續租期包括在租賃期之內。該等租賃包含一段短期而不可撤銷的期間，倘未能及時找到替代的機器，將對經營造成重大負面影響。

本集團對其房屋短期租賃(即租賃期由開始日期起12個月內終止且不含購買選擇權的該等租賃)應用短期租賃確認豁免。其亦對被視為低價值的汽車及停車位租賃應用低價值資產租賃確認豁免。本集團已確認來自短期租賃及低價值資產租賃的租金開支分別人民幣51,000元及人民幣43,000元。

簡明綜合中期財務資料附註

2019年6月30日

4. 經營分部資料

本集團主要業務為提供園林設計及園藝及相關服務。除附註19所披露之公司債券外，本集團的全部收益及經營利潤來自提供園林服務。概無經營分部已形成上述可呈報經營分部。

有關地理區域的資料

由於本集團100%之收益及經營利潤均來自中國內地，以及本集團100%之可識別資產及負債均位於中國內地，故並無根據香港財務報告準則第8號經營分部呈列地理資料。

有關主要客戶的資料

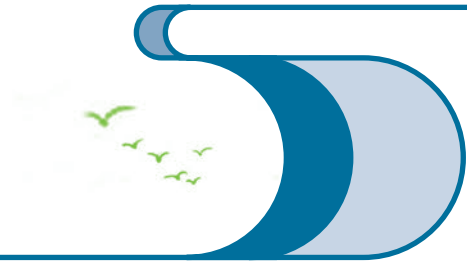
佔本集團總收益10%或以上的各個主要客戶之收益載列如下：

	截至6月30日止六個月	
	2019年 人民幣千元 (未經審核)	2018年 人民幣千元 (未經審核)
客戶A	85,655	—
客戶B	74,370	241,917
客戶C	56,973	—
客戶D	*	76,087

* 少於總收益的10%

簡明綜合中期財務資料附註

2019年6月30日



5. 收益、其他收入及盈利

收益的分析如下：

	截至6月30日止六個月	
	2019年 人民幣千元 (未經審核)	2018年 人民幣千元 (未經審核)
客戶合約收益		
建設合約	345,724	613,085
提供設計及保養服務	8,217	4,547
	353,941	617,632

客戶合約收益的分拆收益資料

貨品或服務類別

	截至6月30日止六個月	
	2019年 人民幣千元 (未經審核)	2018年 人民幣千元 (未經審核)
建設合約	345,724	613,085
設計及保養服務	8,217	4,547
客戶合約總收益	353,941	617,632

確認收益時間

	截至6月30日止六個月	
	2019年 人民幣千元 (未經審核)	2018年 人民幣千元 (未經審核)
於一段時間內轉讓服務	353,941	617,632

簡明綜合中期財務資料附註

2019年6月30日

5. 收益、其他收入及盈利(續)

客戶合約收益的分拆收益資料(續)

確認收益時間(續)

	截至6月30日止六個月	
	2019年 人民幣千元 (未經審核)	2018年 人民幣千元 (未經審核)
其他收入		
銀行利息收入	931	1,197
合約收益產生之其他利息收入*	22,015	4,782
其他	—	37
	22,946	6,016
收益		
政府補助**	760	965
公平值收益/(虧損)淨額		—
以公平值計入損益的非上市非股權投資	1,937	—
匯兌收益/(虧損)淨值	8,175	(343)
	10,872	622
	33,818	6,638

* 其他利息收入來自客戶合約，該客戶合約就轉讓予客戶的建築服務為客戶提供重大裨益。建造服務的承諾代價金額乃以反映客戶信貸特徵的貼現率作調整。

** 已收到中國內地的地方財政局為成長性企業發展而作財務支持發放的政府補助。

6. 財務成本

	截至6月30日止六個月	
	2019年 人民幣千元 (未經審核)	2018年 人民幣千元 (未經審核)
銀行貸款、透支及其他借款的利息	26,932	18,604
租賃負債的利息	114	—
公司債券的利息	12,364	6,916
並非按公平值計入損益的金融負債的利息開支總額	39,410	25,520

簡明綜合中期財務資料附註

2019年6月30日



7. 除稅前利潤

本集團除稅前利潤已扣除以下各項：

	截至6月30日止六個月	
	2019年 人民幣千元 (未經審核)	2018年 人民幣千元 (未經審核)
建設合約成本	254,593	452,624
提供服務的成本	3,897	640
僱員福利開支		
工資及薪金	9,586	12,813
退休金計劃供款	3,961	4,205
以股權支付的購股權費用	1,003	1,221
	14,550	18,239
物業、廠房及設備項目折舊	4,572	2,834
使用權資產折舊	1,042	—
投資物業項目折舊	—	364
其他無形資產攤銷	1,813	1,834
預付土地租賃款項攤銷	—	8
貿易應收款項減值	2,313	4,053
合約資產減值	198	—
計入預付款項、其他應收款項及其他資產的金融資產減值	5	—
諮詢服務費	4,203	4,516
核數師酬金	1,100	1,200
出售物業、廠房及設備項目的收益	52	(26)
出售一間附屬公司的虧損	—	530
經營租賃下最低租賃款項：土地及房屋	319	6,031

簡明綜合中期財務資料附註

2019年6月30日

8. 所得稅

由於本集團於報告期間並無於香港產生或賺取任何應課稅利潤，故並無就香港利得稅計提撥備。香港以外的其他應課稅利潤乃根據本集團營運所在司法權區的現行稅率計算稅項。

	截至6月30日止六個月	
	2019年 人民幣千元 (未經審核)	2018年 人民幣千元 (未經審核)
即期－中國 報告期間支出	12,542	17,535
遞延稅項	(427)	983
報告期間稅項支出總額	12,115	18,518

9. 股息

	截至6月30日止六個月	
	2019年 人民幣千元 (未經審核)	2018年 人民幣千元 (未經審核)
派付末期－每股普通股0港仙(2018年6月30日：1.4港仙)	—	38,500

董事會不建議就報告期間派發任何中期股息(截至2018年6月30日止六個月：無)。

10. 母公司普通股權益持有人應佔每股盈利

每股基本盈利金額乃按照母公司普通股權益持有人應佔報告期內利潤及報告期間已發行普通股加權平均數3,342,536,957股(2018年6月30日：3,342,536,957股)計算。

每股攤薄盈利金額乃按母公司普通股權益持有人應佔報告期間利潤計算，並就反映以權益結算的購股權開支進行調整(如適用)。普通股的加權平均數按照用作計算每股基本盈利的報告期間已發行普通股數目和假設具有潛在攤薄影響的普通股全數視作行使為普通股時的零代價已發行普通股加權平均數計算。

簡明綜合中期財務資料附註

2019年6月30日



11. 物業、廠房及設備

截至2019年6月30日止六個月，本集團收購成本為人民幣790,758元(2018年6月30日：人民幣8,336,000元，不包括透過業務合併收購的物業、廠房及設備)之資產。

截至2019年6月30日止六個月，本集團賬目淨值為人民幣317,520元(2018年6月30日：人民幣1,428,000元)之資產(分類為持作出售之資產除外)已出售，產生出售虧損淨額人民幣52,271元(2018年6月30日：收益淨額人民幣26,000元)。

12. 於合資企業的投資

	2019年 6月30日 人民幣千元 (未經審核)	2018年 12月31日 人民幣千元 (經審核)
分佔資產淨值	372,843	248,415

本集團合資企業的詳情如下：

名稱	持有之 註冊資本詳情	註冊及經營地點	應佔以下百分比			主要業務活動
			擁有權權益	投票權	應佔利潤	
泉州海西植物園開發有限公司 (「泉州海西」)	人民幣 105,000,000元	中國/中國內地	79.5%	40%	79.5%	項目管理
岐山縣太平塔文化旅遊開發有限公司 (「岐山太平」)	人民幣 87,900,000元	中國/中國內地	80.00%	57.14%	80.00%	項目管理
肇慶市高新區將軍山體育公園投資 發展有限公司(「肇慶公園」)	人民幣 10,000,000元	中國/中國內地	78.32%	40%	78.32%	項目管理
固始綠地博偉綠澤南湖文化有限公司 (「固始南湖」)	人民幣 320,000,000元	中國/中國內地	63.75%	40%	63.75%	項目管理
綿竹綠澤文化旅遊發展有限公司 (「綿竹綠澤」)	人民幣 100,000,000元	中國/中國內地	90.00%	40%	90.00%	項目管理
鎮平縣博偉綠澤生態發展有限公司 (「鎮平綠澤」)	人民幣 11,129,660,000元	中國/中國內地	89.90%	40%	89.90%	項目管理

簡明綜合中期財務資料附註

2019年6月30日

12. 於合資企業的投資(續)

- (a) 泉州海西投資乃由本公司的兩家間接全資附屬公司上海嘉轉實業有限公司及博大綠澤生態直接持有。

泉州海西被視為本集團於中國內地的重要合資企業之一，以權益法入賬。

- (b) 岐山太平投資乃由上海慶府、博大綠澤生態、中博建設及上海東江直接持有。博大綠澤生態及上海東江均為本公司的間接全資附屬公司，而上海慶府及中博建設乃部分持有之附屬公司。

岐山太平被視為本集團於中國內地的重要合資企業之一，以權益法入賬。

- (c) 肇慶公園投資乃由本公司間接非全資附屬公司中博建設工程集團有限公司直接持有。

肇慶公園被視為本集團於中國內地的重要合資企業之一，以權益法入賬。

- (d) 固始南湖投資乃由本公司的間接全資附屬公司博大綠澤生態直接持有。

固始南湖被視為本集團於中國內地的重要合資企業之一，以權益法入賬。

- (e) 綿竹綠澤投資乃由本公司間接擁有之附屬公司上海鹿屋企業管理諮詢中心直接持有。

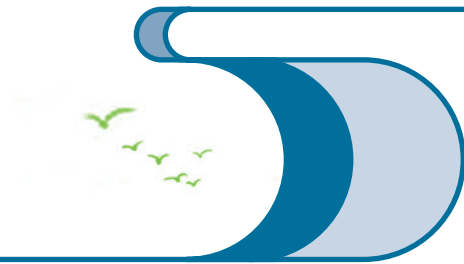
綿竹綠澤被視為本集團於中國內地的重要合資企業之一，以權益法入賬。

- (f) 鎮平綠澤投資乃由本公司間接全資附屬公司博大綠澤生態直接持有。

鎮平綠澤被視為本集團於中國內地的重要合資企業之一，以權益法入賬。

簡明綜合中期財務資料附註

2019年6月30日



13. 按公平值計入損益的金融資產

	2019年 6月30日 人民幣千元 (未經審核)	2018年 12月31日 人民幣千元 (經審核)
按公平值計入損益的非上市非股權投資		
非上市非股權投資，以公平值計量		
西安綠地灤河濕地公園開發有限公司(「西安綠地」)	11,584	7,614
太原龍城綠地植物園有限公司(「太原龍城」)	4,796	4,796
	16,380	12,410

上述於2019年6月30日之非上市非股權投資乃分類為按公平值計入損益的金融資產。

14. 預付款項、其他應收款項及其他資產

	2019年 6月30日 人民幣千元 (未經審核)	2018年 12月31日 人民幣千元 (經審核)
流動		
預付款項	102,716	57,632
按金及其他應收款項	290,248	133,551
減值	(1,439)	(1,439)
	391,525	189,744
非流動		
其他應收款項	21,940	20,000
減值	(20,000)	(20,000)
	1,940	—
	393,465	189,744

簡明綜合中期財務資料附註

2019年6月30日

14. 預付款項、其他應收款項及其他資產(續)

計入預付款項、其他應收款項以及其他資產的減值撥備為個別已減值應收款項撥備人民幣21,439,000元(2018年：人民幣21,439,000元)，其撥備前賬面值為人民幣43,439,000元(2018年：人民幣43,439,000元)。個別已減值應收款項與預期不可收回之部分應收款項有關。

二零一八年出售一間附屬公司產生的應收款項為人民幣40,000,000元，乃按成本計量。人民幣20,000,000元乃以本公司35,920,957股股份進行抵押，由債務人持有，而其他人民幣20,000,000元乃初步減值。

15. 生物資產**A. 業務性質**

本集團擁有的植物苗木乃用作未來園林綠化。

B. 植物苗木價值

於2019年6月30日的植物苗木價值為：

	2019年 6月30日 人民幣千元 (未經審核)	2018年 12月31日 人民幣千元 (經審核)
植物苗木	30,584	31,017

本集團之植物苗木乃由具備適當資格及擁有近期為生物資產估值的經驗且與本集團概無關連之獨立合資格專業估值師行獨立估值。公平值減銷售植物苗木成本乃根據各報告期間末的市價經參考品種、年齡、樹徑及所產生的成本進行調整後釐定。

計量植物苗木公平值時所採用的主要估值假設為估值日期的實際庫存及於中國內地的實際市場價格。

生物資產公平值的估值已計及運輸成本。本集團董事認為銷售植物苗木的運輸成本並不重大。

C. 公平值層級

本集團運用以下層級釐定及披露生物資產的公平值：

第一級：基於相同資產或負債於活躍市場的報價(未經調整)計量的公平值。

第二級：基於對入賬價值而言屬重大的所有可觀察(直接或間接)輸入數據的估值方法計量的公平值。

第三級：基於對入賬價值而言屬重大且並非根據可觀察市場數據得出之任何輸入數據(不可觀察輸入數據)的估值方法計量的公平值。

簡明綜合中期財務資料附註

2019年6月30日



15. 生物資產 (續)

C. 公平值層級 (續)

按公平值計量的資產：

於2019年6月30日

	使用下列方法計量公平值			總計 人民幣千元
	於活躍市場的 報價 (第一級) 人民幣千元	重大可觀察 輸入數據 (第二級) 人民幣千元	重大不可觀察 輸入數據 (第三級) 人民幣千元	
生物資產	30,584	—	—	30,584
	30,584	—	—	30,584

於2018年12月31日

	使用下列方法計量公平值			總計 人民幣千元
	於活躍市場的 報價 (第一級) 人民幣千元	重大可觀察 輸入數據 (第二級) 人民幣千元	重大不可觀察 輸入數據 (第三級) 人民幣千元	
生物資產	31,017	—	—	31,017
	31,017	—	—	31,017

於報告期間，第一級與第二級之間並無公平值計量之轉撥，亦無金融資產及金融負債轉入或轉出第三級的情況。

簡明綜合中期財務資料附註

2019年6月30日

16. 貿易應收款項

於報告期間末，根據發票日期計算的扣除虧損撥備後貿易應收款項的賬齡分析如下：

	2019年 6月30日 人民幣千元 (未經審核)	2018年 12月31日 人民幣千元 (經審核)
一年內	898,581	1,012,579
超過一年但不到兩年	96,492	108,733
超過兩年	22,216	25,034
	1,017,288	1,146,346

本集團與其客戶的貿易條款以信貸為主。信貸期通常為兩個月(應收保留金除外)。本集團致力維持對其未償還應收款項的嚴格控制，並設有信貸控制部門，以將信貸風險降至最低。逾期結餘由高級管理層定期檢討。本集團貿易應收款項主要為應收政府機構款項，剩餘為應收房地產公司款項。本集團並無就其貿易應收款項結餘持有任何抵押品或其他信用增強。

17. 合約資產

	2019年 6月30日 人民幣千元 (未經審核)	2018年 12月31日 人民幣千元 (經審核)
下列項目產生之合約資產： 建設服務	1,142,969	1,113,570
減值	(7,065)	(6,868)
	1,135,904	1,106,702

合約資產初步就建設服務撥備所得收益確認，原因為代價須待建設完成後方可收取。應收保留金計入建設服務的合約資產內。就本集團承建的建設工程保留金應收款項而言，有關到期日一般為有關建設工程完工後一至三年。於2019年6月30日，客戶持有計入合約資產的保留金約為人民幣15,622,610元(2018年：人民幣10,292,000元)，其中人民幣15,622,610元(2018年：人民幣10,292,000元)，預期將於超過十二個月後收回。

於建設完成及客戶驗收後，已確認為合約資產的金額重新分類至貿易應收款項。2019年6月30日的合約資產期末餘額相較2018年末而言為穩定。

簡明綜合中期財務資料附註

2019年6月30日



17. 合約資產(續)

於報告期間，人民幣197,000元確認為合約資產預期信貸虧損的撥備。本集團與客戶的貿易條款及信貸政策披露於財務報表附註16。

18. 現金及銀行結餘及已抵押存款

	2019年 6月30日 人民幣千元 (未經審核)	2018年 12月31日 人民幣千元 (經審核)
現金及銀行結餘	373,792	431,093
定期存款	229,500	13,950
	603,292	445,043
減：已抵押定期存款		
建設合約抵押	213,500	13,950
凍結資金	16,000	—
現金及銀行結餘	373,792	431,093

於報告期間末，本集團以美元計值的現金及銀行結餘為人民幣1,727,000元(2018年12月31日：人民幣1,723,000元)及以港元計值的現金及銀行結餘為人民幣1,618,000元(2018年12月31日：人民幣798,000元)。

人民幣不可自由兌換為其他貨幣，惟根據中國內地外匯管理條例以及結匯、售匯及付匯管理規定，本集團可透過獲授權進行外匯業務的銀行將人民幣兌換為其他貨幣。

存於銀行的現金按每日銀行存款利率的浮動利率賺取利息。銀行結餘乃存於並無近期拖欠記錄而具信譽的銀行。現金及銀行結餘的賬面金額與其公平值相若。

19. 公司債券

	2019年 6月30日 人民幣千元 (未經審核)	2018年 12月31日 人民幣千元 (經審核)
即期公司債券	274,042	289,752

簡明綜合中期財務資料附註

2019年6月30日

19. 公司債券(續)

於2015年10月15日，本公司向綠地金融海外投資集團有限公司(「綠地金融」，非控股股東關連方)發行面值為40,000,000美元的公司債券。債券由本公司直接及間接持有的100,000股綠澤時代國際有限公司股份提供擔保。於2016年10月11日，本公司將債券之到期日由2016年10月15日延後一個曆年至2017年10月15日。於2017年11月10日，本公司與綠地金融簽訂協議，同意按將於2018年訂立之新文據所載對債券條件加以修訂及重列。此外，於2017年10月15日至發行新文據日期期間，本公司應免息。於2018年1月15日，本公司宣佈其決定自2017年11月15日建議向綠地金融發行本金額為40,000,000美元按年利率9.00厘計息之可贖回固定票息承兌票據，由綠澤時代國際有限公司50,000股普通股及綠澤國際有限公司5,000股普通股提供擔保。於2019年1月15日，本公司將債券之到期日延後至2020年1月15日。其他條款及條件均維持不變。

20. 貿易應付款項及應付票據

於報告期間末，根據發票日期計算的扣除虧損撥備後貿易應付款項及應付票據的賬齡分析如下：

	2019年 6月30日 人民幣千元 (未經審核)	2018年 12月31日 人民幣千元 (經審核)
一年內	361,639	421,755
超過一年但不到兩年	471,000	549,296
超過兩年	27,453	32,017
	860,092	1,003,068

貿易應付款項不計息，且一般於六個月內結算。

簡明綜合中期財務資料附註

2019年6月30日



21. 其他應付款項及應計款項

	附註	2019年 6月30日 人民幣千元 (未經審核)	2018年 12月31日 人民幣千元 (經審核)
其他應付款項	(a)	235,332	104,864
其他應付稅項		108,549	98,387
應付關聯方款項		69,008	66,157
合約負債	(b)	234,242	37,010
來自分包商的按金		12,793	19,679
收購附屬公司股權的應付款項		—	8,573
應付員工工資及福利		2,142	1,788
應付利息		3,791	3,598
		665,857	340,056

(a) 其他應付款項不計息，通常按的要求結算。

(b) 合約負債於2019年6月30日及2018年12月31日的詳情如下：

	2019年 6月30日 人民幣千元 (未經審核)	2018年 12月31日 人民幣千元 (經審核)
收取客戶之短期墊款		
建造服務	234,242	37,010
合約負債總額	234,242	37,010

合約負債包括就交付生物產品及提供建造服務收取的短期墊款。合約負債於2019年增加乃主要由於報告期末就提供建造服務而收取客戶之短期墊款增加。

簡明綜合中期財務資料附註

2019年6月30日

22. 計息銀行及其他借款

附註	2019年6月30日 (未經審核)			2018年12月31日 (經審核)		
	實際利率 (%)	到期日	人民幣千元	實際利率 (%)	到期日	人民幣千元
流動						
銀行貸款—有抵押及擔保 (a)	5.5	2019年至 2020年	83,200	5.8	2019年	127,300
銀行貸款—有抵押 銀行長期貸款流動 部分—有抵押 (b) ii	3.9	2020年	209,950	5.0	2019年	20,000
其他貸款—有抵押 (b) iii	6.0	按要求	61,480	6.1	按要求	62,480
其他貸款—無抵押 (c)	7.1	2019年	57,600	7.2	2019	57,600
	—	按要求	59,400	5.2	按要求	118,170
			471,630			385,550
非流動						
銀行貸款—有抵押及擔保 (a)	5.4	2028年	260,000	5.4	2028年	270,000
其他貸款—有抵押 (b) iii	7.1	2020年	57,600	6.8	2020年	57,600
			317,600			327,600
			789,230			713,150

附註：

(a) 本集團若干銀行借款以下列各項作為抵押及擔保：

- i. 本集團金額為人民幣18,200,000元之若干銀行借款以博大國際持有之90,850,000股本公司股份作為抵押，並由吳正平先生及肖莉女士提供擔保。
- ii. 上銀國際有限公司提供擔保金額為人民幣220,000,000元之信用證，以作為本集團金額為人民幣35,000,000元之若干銀行借貸之抵押。博大國際持有之350,161,440股本公司股份為該信用證之抵押。於2019年6月30日，本集團之未動用擔保金額為人民幣185,000,000元。
- iii. 本集團金額為人民幣280,000,000元之若干銀行借款以貿易應收款項(附註16)及合約資產(附註17)以及向一名客戶收取款項之權利作為抵押，並由一間附屬公司之一名非控股股東提供擔保。金額為人民幣20,000,000元之借款將於一年內到期。
- iv. 本集團金額為人民幣10,000,000元之若干銀行借款以本集團於質押日期之賬面值為人民幣10,310,600元之按揭樓宇作為抵押。借款由吳正平先生及肖莉女士提供擔保。

(b) 本集團若干銀行借款及其他借款以下列各項作為抵押：

- i. 本集團金額為人民幣19,950,000元之若干銀行借款以吳正平先生之按揭公寓作為抵押。
- ii. 本集團金額為人民幣61,480,000元之若干銀行借款以本集團於2019年6月30日之賬面值為人民幣120,166,000元之按揭樓宇作為抵押。
- iii. 金額為人民幣115,200,000元之若干其他借款以本集團於本集團附屬公司上海必府投資中心之股權之按揭作為抵押。金額為人民幣57,600,000元之借款將於一年內到期。
- iv. 本集團金額為人民幣190,000,000元之若干銀行借款以金額為人民幣200,000,000元之按金作為抵押。

(c) 其他借款為無抵押、免息並將於一年內或按要求償還。

簡明綜合中期財務資料附註

2019年6月30日



23. 股本

股份

	2019年 6月30日 (未經審核) 人民幣千元	2018年 12月31日 (經審核) 人民幣千元
發行及繳足： 3,342,536,957股(2018年12月31日：3,342,536,957股) 每股0.025港元之普通股	66,396	66,396

本公司股本變動概要如下：

	已發行 股份數目	股本 人民幣千元	股份溢價賬 人民幣千元	總計 人民幣千元
於2017年12月31日及2018年1月1日	3,342,536,957	66,396	190,109	256,505
已宣派股息	—	—	(38,500)	(38,500)
於2018年12月31日及2019年1月1日	3,342,536,957	66,396	151,609	218,005
於2019年6月30日	3,342,536,957	66,396	151,609	218,005

24. 購股權計劃

本公司設有購股權計劃，以向為本集團業務成功作出貢獻之合資格參與者提供激勵及獎勵。

就購股權計劃系列一(「系列一」)而言，系列一之合資格參與者包括本公司之董事及本集團之其他僱員。系列一於2015年9月1日生效，及除非另行取消或修訂，將自該日期起持續生效6年。就購股權計劃系列二(「系列二」)而言，系列二之合資格參與者包括本公司之關連人士及其他僱員。系列二於2018年6月12日生效，及除非另行取消或修訂，將自該日期起持續生效6年。

根據系列一及系列二，現時容許授出而尚未行使購股權之最多數目乃指當行使時，分別佔本公司任何時候已發行股份的3.41%及3.30%。於任何十二個月期間，根據購股權可發行予該兩個系列各合資格參與者的股份數目上限為本公司於任何時候已發行股份的1%。進一步授出任何超過此項限制的購股權須獲股東於股東大會上批准。

簡明綜合中期財務資料附註

2019年6月30日

24. 購股權計劃(續)

向本公司的董事、主要行政人員或主要股東或其任何聯繫人授予購股權，須經獨立非執行董事預先批准。此外，於任何12個月期間授予本公司的主要股東或獨立非執行董事或其任何聯繫人的任何購股權，若超出本公司任何時間已發行股份的0.1%或超出總值(根據本公司於授出日期的股價)5,000,000港元，須於股東大會上獲股東預先批准。

提呈授出的購股權可於授出當日起計一個月內接納，而獲授人須支付合共1港元的象徵式代價。所授出的購股權的行使期由董事釐定，並由1年的歸屬期後開始，而屆滿日期不得遲於提呈購股權日期起計五年或該兩個系列的屆滿日期(以較早者為準)。

董事釐定購股權的行使價，但不可低於下列兩者中的較高者：(i)本公司股份於購股權授出當日於聯交所的收市價；及(ii)本公司股份於緊接授出日期前五個交易日在聯交所的平均收市價。

購股權並不授予持有人收取股息或於股東大會上投票的權利。

於報告期間並無授出或行使購股權。21,600,000份購股權已於報告期間內失效。

25. 或然負債

於報告期間末，尚未於財務報表撥備之或然負債如下：

	2019年 6月30日 (未經審核) 人民幣千元	2018年 12月31日 (經審核) 人民幣千元
就授予第三方之融資額度向銀行作出之擔保	—	34,300
就授予合資企業之融資額度向銀行作出之擔保	200,000	140,000
	200,000	174,300

於2019年6月30日，本集團授予第三方及合資企業之銀行融資擔保的已動用金額為約人民幣200,000,000元(2018年：人民幣174,300,000元)。

簡明綜合中期財務資料附註

2019年6月30日



26. 承擔

本集團於報告期間末擁有以下資本承擔：

	2019年 6月30日 (未經審核) 人民幣千元	2018年 12月31日 (經審核) 人民幣千元
已訂約但尚未撥備： 合資企業注資	274,056	194,000
	274,056	194,000

27. 關連方交易

(a) 除本財務資料其他地方所詳述的交易外，本集團於本期間與關連方進行的交易如下：

	截至6月30日止六個月	
	2019年 人民幣千元 (未經審核)	2018年 人民幣千元 (未經審核)
向關連方提供建造服務*	211,339	452,709
向吳先生及肖女士租賃辦公室	—	430
就授予合資企業之融資額度向銀行作出之擔保**	200,000	140,000

* 上述建造服務包括為下列各方提供的服務：

固始南湖	(i)	85,655	—
西安綠地	(ii)	75,436	241,917
綿竹綠澤	(i)	25,480	—
鎮平綠澤	(i)	21,932	—
肇慶公園	(i)	2,836	34,061
泉州海西	(i)	—	51,546
岐山太平	(i)	—	49,098
		211,339	452,709

(i) 該公司為本集團的一間合資企業。

(ii) 「西安綠地」為綠澤園藝之合資企業，而本公司為非控股權益的最終控股公司之聯營公司。

簡明綜合中期財務資料附註

2019年6月30日

27. 關連方交易 (續)

(a) (續)

** 上述擔保為向銀行提供之擔保：

	截至6月30日止六個月	
	2019年 人民幣千元 (未經審核)	2018年 人民幣千元 (未經審核)
泉州海西	140,000	140,000
岐山太平	60,000	—
	200,000	140,000

(b) 與關連方的其他交易：

- (i) 於報告期間內，綠澤園藝免費使用位於中國上海金山區金山衛鎮張橋村17號總建築面積為100平方米的辦公室物業(由吳正平先生家族的近親家屬吳傑先生擁有)。
- (ii) 於2019年1月15日，本公司延長向綠地金融發行之公司債券之期限。於報告期間，向綠地金融發行之公司債券利息為人民幣12,364,000元(2018年：人民幣6,916,000元)。

簡明綜合中期財務資料附註

2019年6月30日



27. 關連方交易(續)

(c) 與關連方的未結算結餘：

本集團於報告期間末與其關連方擁有如下重大結餘：

(i) 應收關連方款項

	2019年 6月30日 人民幣千元 (未經審核)	2018年 12月31日 人民幣千元 (經審核)
貿易應收款項		
西安綠地	74,359	204,054
太原龍城	61,631	62,252
固始南湖	60,686	—
泉州海西	47,155	99,824
綿竹綠澤	18,052	—
鎮平綠澤	15,539	—
肇慶公園	13,086	19,006
岐山太平	—	1,937
	290,508	387,073
合約資產		
西安綠地	119,088	106,355
泉州海西	87,688	86,647
固始南湖	29,979	—
岐山太平	18,719	18,549
肇慶公園	18,571	17,184
太原龍城	10,890	10,755
綿竹綠澤	8,918	—
鎮平綠澤	7,676	—
	301,529	239,490
預付款項、按金及其他應收款項		
上海千鹿投資管理有限公司	677	—
泉州海西	432	—
固始南湖	—	187
岐山太平	—	11
	1,109	198

簡明綜合中期財務資料附註

2019年6月30日

27. 關連方交易 (續)

(c) (續)

(ii) 應付關連方款項

	2019年 6月30日 (未經審核) 人民幣千元	2018年 12月31日 (經審核) 人民幣千元
其他應付款項		
山東綠地泉生態產業有限公司	33,783	17,680
上海祝博企業諮詢管理中心	18,350	18,550
綿竹綠澤	75	—
上海千鹿投資管理有限公司	—	29,927
	52,208	66,157
合約負債		
岐山太平	108,218	—
固始南湖	70,000	—
肇慶公園	32,481	35,540
綿竹綠澤	18,000	—
	228,699	35,540

應收關連方及股東款項均為免息、無抵押及無固定還款期。

(d) 本集團主要管理層人員薪酬

截至6月30日止六個月

	2019年 人民幣千元 (未經審核)	2018年 人民幣千元 (未經審核)
短期僱員福利	2,067	1,979
離職後僱員福利	131	140
以權益結算的購股權開支	—	998
已付主要管理人員薪酬總額	2,198	3,117

簡明綜合中期財務資料附註

2019年6月30日



28. 金融工具公平值及公平值層級

本集團之金融工具的賬面值與其公平值相若。

管理層已評估，現金及銀行結餘、已抵押存款即期部分、貿易應收款項、計入預付款項、其他應收款項及其他資產的金融資產、貿易應付款項及應付票據、計入其他應付款項及應計款項的金融負債的公平值與各自的賬面值相若，主要是由於該等工具於短期內到期。

金融資產及負債之公平值乃按當前交易中雙方自願交換工具之金額入賬，強迫或清算出售除外。這些金融工具的公平值乃按現行利率貼現至可預期的未來現金流量而計算。

已抵押存款非即期部分，及計息銀行及其他借款按條款、信貸風險及餘下年期所相若工具之目前適用的利率貼現預計未來現金流量以計算其公平值。公司債券之負債部分之公平值，乃使用等同於相近之公司債券之市場利率（經計入本集團自身的違約風險）將估計未來現金流量折現而估算。

於報告期間，第一級與第二級之間並無公平值計量之轉撥，亦無金融資產及金融負債轉入或轉出第三級的情況。

29. 金融風險管理目標及政策

本集團的金融工具所產生的主要風險為外匯風險、信貸風險及流動資金風險。董事會就管理各項該等風險的政策進行審閱及協定，該等政策概述如下。

簡明綜合中期財務資料並不包括年度綜合財務報表所規定的所有金融風險管理資料及披露資料，應與本集團截至2018年12月31日止年度之年度綜合財務報表一併閱覽。

於報告期間，概無風險管理部門或任何風險管理政策產生變動。



簡明綜合中期財務資料附註

2019年6月30日

29. 金融風險管理目標及政策(續)

外匯風險

本集團業務位於中國，且幾乎所有交易均以人民幣進行。本集團幾乎所有資產及負債均以人民幣計值，故於2019年6月30日，本集團並未有重大外匯風險。於2019年6月30日，本集團以美元及港元計值的資產及負債主要由本公司及一間於中國以外地方註冊成立的附屬公司(其功能貨幣為港元)持有。本公司及於中國以外地方註冊成立的附屬公司亦持有以美元計值的公司債券及以人民幣計值的其他應付款項，因此產生外匯風險。

下表闡述在所有其他變數保持不變的情況下，本集團除稅前利潤及本集團權益於報告期間末對美元及港元匯率的合理可能變動的敏感度。

	利率增加/ (減少) %	除稅前利潤 增加/(減少) 人民幣千元	權益* 增加/(減少) 人民幣千元
2019年			
倘港元兌美元貶值	1	(2,721)	—
倘港元兌美元升值	(1)	2,721	—
倘人民幣兌港元貶值	1	(16)	(4,406)
倘人民幣兌港元升值	(1)	16	4,406

* 不包括保留利潤

信貸風險

本集團並無重大集中信貸風險。計入綜合財務報表內的現金及現金等價物以及貿易及其他應收款項的賬面值即本集團就其金融資產面對的最大信貸風險。

於報告期間末，所有現金及現金等價物已存入無重大信貸風險的優質金融機構。

流動資金風險

與截至2018年12月31日止年度比較，有關金融負債之合約未貼現現金流出概無重大變動。

簡明綜合中期財務資料附註

2019年6月30日



29. 金融風險管理目標及政策(續)

資本管理

本集團資本管理的主要目標是為了保障本集團繼續持續經營能力及保持健康的資本比率以支持其業務及盡量提高股東價值。

本集團運用資產負債比率(按債務淨額除以資本與債務淨額之和)監察資本。本集團以計息銀行及其他借款、公司債券、貿易應付款項及應付票據、其他應付款項及應計款項、減現金及銀行結餘來計算債務淨額。資本包括權益總額。於報告期間末的資產負債比率如下：

	2019年 6月30日 人民幣千元 (未經審核)	2018年 12月31日 人民幣千元 (經審核)
計息銀行及其他借款	789,230	713,150
公司債券	274,042	289,752
貿易應付款項及應付票據	860,092	1,003,068
其他應付款項及應計款項	665,857	340,056
減：現金及銀行結餘	(373,792)	(431,093)
債務淨額	2,215,429	1,914,933
母公司擁有人應佔權益	896,779	844,948
資本及債務淨額	3,112,208	2,759,881
資產負債比率	71%	69%

本集團概無使用金融工具做對沖用途，亦概無外幣投資淨額以貨幣借貸及/或其他外幣對沖工具進行對沖。

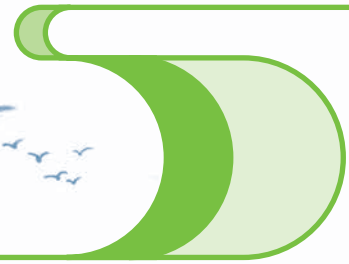
30. 報告期後事項

本集團自報告期間後未有重大事項發生。

釋義

「賬戶抵押」	指	於2016年5月9日，博大國際與上海銀行(香港)有限公司訂立一項抵押，據此博大國際同意以第一固定抵押方式抵押博大國際之一個銀行賬戶、其於該賬戶的一切現有及將來的權利、擁有權及權益，以及屬於上海銀行(香港)有限公司的所有款項(包括作為2016年融資抵押賬戶的進賬利息)予上海銀行(香港)有限公司
「組織章程細則」	指	本公司於2014年6月25日有條件採納的組織章程細則，於上市日期無條件生效並經不時修訂
「聯繫人」	指	具有上市規則賦予該詞的涵義
「審核委員會」	指	本公司審核委員會
「董事會」	指	本公司董事會
「博大綠澤生態」	指	博大綠澤生態建設集團有限公司，一間於1999年7月1日在中國成立的有限公司，為上海千頤的全資附屬公司及本公司的間接全資附屬公司
「博大國際」	指	博大國際有限公司，一間於2013年10月8日於英屬處女群島註冊成立的公司，並由吳正平先生及肖莉女士分別擁有86.92%及13.08%的權益
「英屬處女群島」	指	英屬處女群島
「企業管治守則」	指	載於上市規則附錄十四經不時修訂的企業管治守則及企業管治報告
「中國」	指	中華人民共和國，就本報告而言，不包括香港、中國澳門特別行政區及台灣
「本公司」、「母公司」或「我們」	指	中國綠地博大綠澤集團有限公司，一間於2013年10月22日於開曼群島註冊成立的公司
「關連人士」	指	具有上市規則賦予該詞的涵義
「控股股東」	指	具有上市規則賦予該詞的涵義
「董事」	指	本公司董事
「綠澤東方國際」	指	綠澤東方國際有限公司，一間於2013年10月9日在英屬處女群島註冊成立的公司，由朱雯女士及其他人士分別擁有2.81%及97.19%的權益

釋義



「綠地」	指	綠地控股集團股份有限公司，一間根據中國法律註冊成立之公司
「綠地金融」	指	綠地金融海外投資集團有限公司，一間根據英屬處女群島法律註冊成立之公司，為綠地之間接全資附屬公司
「本集團」	指	本公司及其附屬公司
「港元」	指	香港法定貨幣港元
「香港」	指	中國香港特別行政區
「獨立第三方」	指	獨立於本公司及其關連人士且與彼等概無關連(定義見上市規則)的人士或公司
「上市」	指	股份於聯交所主板上市
「上市日期」	指	2014年7月21日，股份於聯交所上市的日期及自該日起股份獲允許在聯交所進行買賣之日期
「上市規則」	指	聯交所證券上市規則
「標準守則」	指	上市發行人董事進行證券交易的標準守則，載列於上市規則附錄十
「提名委員會」	指	本公司提名委員會
「PPP」	指	政府和社會資本合作
「招股章程」	指	本公司日期為2014年6月30日的招股章程，為進行首次公開發售及本公司股份於2014年7月21日於聯交所主板上市而刊發
「薪酬委員會」	指	本公司薪酬委員會
「人民幣」	指	中國的法定貨幣
「報告期間」	指	2019年1月1日至2019年6月30日止的六個月期間
「證券及期貨條例」	指	香港法例第571章證券及期貨條例，經不時修訂、補充或以其他方式修改
「上海千頤」	指	上海千頤景觀工程有限公司，一間於2013年12月26日在中國成立的外商獨資有限公司，為本公司的間接全資附屬公司



釋義

「股份押記」	指	博大國際與上海銀行(香港)有限公司於2016年5月6日訂立一項股份抵押，據此博大國際同意以第一按揭方式抵押本公司股份中350,161,440股普通股之所有權利、擁有權及權益予貸款方，作為本公司與上海銀行(香港)有限公司訂立之一年期信貸融資之擔保
「購股權計劃」	指	本公司於2014年6月25日有條件批准及採納的購股權計劃，於上市日期無條件生效，其主要條款概述於招股章程附錄五「購股權計劃－條款概要」分節
「股東」	指	股份不時持有人
「股份」	指	本公司股本中每股面值0.025港元之普通股
「聯交所」	指	香港聯合交易所有限公司
「附屬公司」	指	具有上市規則賦予該詞的涵義

於本中期報告內，倘於中國成立的實體或企業的中文名稱與其英文譯名有任何歧義，概以中文名稱為準。